

# Affärsmodellinnovation för cirkulära möbelflöden

SPÅRBARHET OCH MÄRKNING – Sammanställning  
av aktiviteter och tester inom AP3

Denna sammanställning är producerad av Hanna Lindén, RISE  
Research Institutes of Sweden, för det Vinnova-finansierade  
projektet "Affärsmodeller för cirkulära möbelflöden".

Juni 2019

[www.cirkularitet.se](http://www.cirkularitet.se)

Version: 1, Juni 2019

## Innehåll

1. Spårbarhet och märkning för framtidens cirkulära möbelflöden .....	2
2. Spårbarhet.....	3
3. Personcertifiering som möjliggörare? .....	7
4. Kriterier på återbrukade produkter.....	9
5. Spårbarhet och märkning i framtiden .....	12
Bilaga 1-8.....	14

# 1. Spårbarhet och märkning för framtidens cirkulära möbelflöden

Denna sammanställning syftar till att dels beskriva spårbarhets- och märkningsaspekter i kontexten av cirkulära möbelflöden, och dels beskriva de aktiviteter och tester som utförts inom arbetspaket 3 (AP3) inom projektet Cirkulära möbelflöden.

## 1.1 framtidens cirkulära möbelflöden

Att gå från linjära till cirkulära möbelflöden innebär både möjligheter och utmaningar. Med cirkulära möbelflöden spar vi på naturens resurser genom att till exempel återbruka möbler eller se till att de får en lång livslängd (se Bilaga 1: Snabbfakta *Vad menas med "återbruk"*?). Men återbruk av möbler för också med sig flera frågor. Bland annat behöver begagnade möbler som säljs ytterligare en eller flera gånger uppfylla dagens lagkrav och standarder vad gäller kemikalielagstiftning och produktsäkerhet.

Ur ett legalt perspektiv är det företaget som sätter en produkt eller vara på marknaden som ska se till att inga förbjudna ämnen förekommer i den samt ge tillräcklig information om det kemiska innehållet. Det finns generellt sett inga undantag från dessa legala krav för produkter som är återbrukade eller som består av återvunnet material (se kommande Snabbfakta *Kemikalier påverkar möjligheten att sälja en gammal möbel*). Samma regler gäller för både nyttillverkning och vid återbruksförsäljning.

Vad gäller produktsäkerhet gäller även där samma krav på säkerhet vid återbruk som vid nyttillverkning av möbler. Det betyder till exempel att möbler ska uppfylla Produktsäkerhetsdirektivet. Men det betyder också att möbler som har integrerad el (t.ex. eluttag) eller innehåller elektronik (t.ex. höj- och sänkbara bord) istället ska följa Lågspänningsdirektivet respektive Maskindirektivet. Mer om detta kan man läsa i kommande Snabbfakta *CE-märkning i en cirkulär kontext*.

Dessa typer av situationer väcker frågor om hur vi kan underlätta framtidens cirkulära möbelflöden både vad gäller nyttillverkning av möbler men också vad gäller redan tillverkade möbler. Vid nyttillverkning av möbler kan det handla om till exempel både design av möbelen, men också information som görs tillgänglig för möbelen vad gäller till exempel kemikalieinnehåll. Vid återbruksförsäljning kan det istället handla om möjligheter till



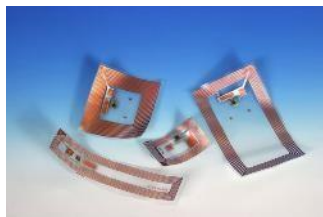
reparation och/eller tillgång till demonterings- och monteringsinstruktioner. Men även här är information och spårbarhet en viktig faktor för att underlätta återbruk.

## 2. Spårbarhet

Ett sätt att säkerställa att återbrukade möbler uppfyller dagens krav och kriterier är att ha tillgång till information om den aktuella möbeln. Genom att veta vilket företag som tillverkat möbeln går det att börja söka information om dess utformning, innehåll och så vidare. Men dagens miljöutmaningar uppmanar till kraftfulla förändringar vad gäller produktion och konsumtion för att få hejd på klimatförändringar och miljöförstöring. I ett framtida scenario med kraftigt ökad nivå av återbruk blir det därför svårt för försäljare av återbrukade möbler att manuellt söka information om alla möbler. Än svårare blir det om det är en annan part än originaltillverkaren som står för försäljningen och som därmed behöver säkerställa dess kvalitet och att den uppfyller dagens lagkrav. Lägg därtill ett framtida scenario där möbler cirkuleras både en och två eller fler gånger. Det skulle till exempel kunna vara så att en möbel tillverkas, köps tillbaka av originaltillverkaren och säljs igen 5 år senare, för att 7 år senare köpas av en annan aktör och sedan säljas, och 5 år senare säljas igen av ytterligare en aktör. Vid varje försäljning behöver då möbeln kontrolleras att den uppfyller lagstiftningen som gäller vid just den tidpunkten.

Med information om möbler underlättas ovanstående scenario väsentligt. Men frågan är då vilken typ av information som behövs, och hur den ska hanteras.

För att lösa dessa frågor diskuteras möjligheten till ett spårbarhetssystem för möbler. Det finns till exempel möjligheter att med (relativt billig) teknik, så som streckkoder, QR-koder, eller RFID-taggar skapa spårbarhet och lagra produktlivshistorik. Mer om detta finns att läsa i Bilaga 2: Snabbfakta *Information och tekniker för spårbara möbelflöden*.



## 2.1 Test bland parterna

Vilken typ av information är det då som behövs? Inom AP3 i projektet Cirkulära möbelflöden (Bilaga 3: Snabbfakta *Cirkulära möbelflöden - vårt projekt*) har vi tagit fram ett första utkast till system för spårbarhetsdata, vilket i dagsläget består av en Excel-mall (se Bilaga 4a och 4b: *System för spårbarhetsdata, version 1*). Syftet med denna Excel-mall är främst att skapa en bas av information för att underlätta cirkulära möbelflöden. Systemet är uppbyggt så att det ska vara möjligt att fylla i information för nyttillverkade möbler, men också möjligt att föra in information gällande existerande möbler på marknaden. Den långsiktiga visionen är att ha ett system där produktinformation är tillgängligt för en ny möbel samt vid upprepade återbruk, men också att denna information är tillgängligt för kunden.

Underlaget för utformningen av version 1 av denna Excel-mall bygger bland annat på information som samlats in med hjälp av en mailundersökning bland parterna i projektet, samt vid workshops (2018-11-19, 2018-12-06) och andra diskussioner som genomförts med parterna.

För att undersöka om den utvecklade Excel-mallen var tillämpbar bad vi sedan parter i projektet, både tillverkare av nya möbler och försäljare av återbrukade möbler, att testa systemet på en av deras möbler, i det här fallet en stol.

Både tillverkare av nya produkter och försäljare av återbrukade möbler testade det föreslagna systemet för spårbarhet genom att fylla i Excel-mallen. Dessutom gav vi parterna möjlighet att kommentera kring vilken information de tyckte var:

- bra att ha med
- saknas
- överflödigt
- svårt att ta fram
- svårt att förstå / otydligt
- tillgängligt men vill inte dela den
- övrigt

Responsen på testerna var överlag god, med många svarande parter. Alla åtta originaltillverkare svarade på testet gällande nyttillverkade produkter, samt sex av åtta försäljare av återbrukade möbler (egna eller andras produkter) svarade helt eller delvis på testet gällande återbrukade möbler. Det fanns dock variation i mängden information som delades. Vissa parter svarade utförligt och detaljerat och bifogade information så som produktsäkerhetsdatablad, styckelistor, monteringsinstruktioner et cetera, medan en del

Tillverkare:		ROE LUF AB
Granskare:	Mikael Larsson	
Datum för granskning:	Den 28e november 2018	
Produktinformation		
Benämning/beteckning	Kontorstol	
Artikelnummer	R000-32-15	
Ärsked/revision	Ljus 2 (år 2000)	
Individsnummer	Inget individsnummer	
Tillverkningsdatum	2018-11-01	
Styckelista	Stollets av pressat trä (bök), kronad ställram med två sveitar, mindre skruvar för montering av stollats och armstöd, 6 gjutvet, stollstöd av vitt tyg och PU skum. Två armstöd i solid bok.	
Tillgängliga reservdelar	Skruvar (L&L), Plastdetaljer (L&L)	
Stämning	Datum:	
Möbelfakta	Ja/Nej	
Svanen	Nej	
EU ecolabel	Nej	
Annan (ange vilken)	Nej	
Regreringsinstruktion**		
Förväntade fel och slitage**	Bengår med en vitt trasa (färdmedel + vatten)	
Totalvikt	Plastdetaljer, tyg och skum.	
Material	Vikt	Pressad bok
Material	Vikt	2 kg
Material	Vikt	Kronad ställram
Material	Vikt	3 kg
Material	Vikt	Rött polyuretan
Material	Vikt	0,8 kg
Material	Vikt	PU skum
Material	Vikt	0,2 kg
För risker vid återverkningsinstruktion**	Tyget har limmats fast och bör demonteras genom uppfattning, dock EJ över 120 grader Celsius då det finns risk att PU-skummet kan svaga (isocyanater).	
Monteringsinstruktion (inkl. nödvändiga verktyg)**		
Demontering/instruktion**	Se bifogad pdf	
Övrigt	Se bifogad pdf	
Övrigt	1/17	

av parterna var lite mer restriktiva och svarade mer generellt eller utan detaljinformation. Vi ser därmed hur information om produkter och innehåll kan vara en känslig fråga, där parterna har lite olika förhållningssätt.

Testerna som genomfördes visade en bredd i existerande praxis exempelvis vad gäller befintliga system för att hantera information och spåra produkter, där vissa parter använder sig främst av ordernummer, medan andra istället använder sig av till exempel individnummer eller batchnummer. Denna bredd av befintliga system visade därmed att ett system för spårbarhet, i dagens situation, behöver vara flexibelt nog att hantera detta. Ett sätt att göra det är genom att, så som i befintlig Excel-mall, tillhandahålla möjligheten att fylla i den information som är relevant för respektive part (artikelnummer, utgåva, revision, batch, individnummer).

I och med att vi såg att systemet för spårbarhet väckte många frågor, så identifierade vi också flera förbättringsmöjligheter. Utifrån responsen på testerna reviderade vi Excel-mallen, genom att komplettera med vissa frågor och addera förtydliganden och förklaringar. Version 2 av Excel-mallen finns som bilaga i denna text (se Bilaga 5a och 5b: *System för spårbarhetsdata, version 2*).

Några saker som vi adderade till systemet var:

- ”Utgångsdatum” för befintliga miljömärkningar (t.ex. Möbelfakta eller Svanen)
- ”CE-märkning” och datum för uppfyllnad
- ”EU standards” – Att ange relevanta EU standards som produkten uppfyller

I flera fall såg vi behov av förtydliganden eller förklaringar. Det gällde till exempel:

- ”Förväntade fel och slitage” förtydligades till ”Förväntat slitage”
- Förklaringsruta för ”Eventuella risker vid återbruk”. Här syftar vi till t.ex. arbetsmiljö- och hälsorisker vid återtillverkning, men detta kunde tidigare tolkas som t.ex. risk för felmontering
- ”Monteringsinstruktion” – Förtydligande att detta avser instruktioner för att underlätta/möjliggöra demontering och montering i framtida återbruk
- ”Demonteringsinstruktion” – Förtydligande att detta avser instruktioner för att underlätta/möjliggöra demontering och montering i framtida återbruk
- ”Totalvikt” – Förtydligande att det är för att underlätta framtida återbruk och logistik
- ”Andel återbruk” – I den första Excel-mallen beskrev vi detta som ”Andel av produkten som återbrukats” och gav två stycken alternativ: a) i vikt (kg), och b) i uppskattat värde (kr). I den reviderade versionen har vi adderat ”mättet C” som alternativ. Mättet C är ett sätt att ange den totala cirkularitetsgraden för en möbel (se Bilaga 6: Snabbfakta *Cirkularitetsmättet*). Frågan om ”Andel återbruk” och

alternativa sätt att ange andel återbruk i Excelmallen återstår fortfarande att revidera

Utöver den reviderade Excel-mallen så bidrog dessa tester med att synliggöra ytterligare ett antal olika aspekter:

*1. Ett system för spårbarhet behöver täcka in många olika scenarion*

Det finns många olika sätt på vilka möbler återbrukas, och där olika aktörer är involverade. Det sätter press på ett system att kunna täcka in många olika scenarion. Man kan tänka sig att systemet behöver vara flexibelt så att det kan hantera olika situationer, till exempel att en kort situationsbeskrivning behöver inkluderas (se reviderad version av Excel). Man kan också tänka sig att systemet behöver testas ett flertal gånger för att visa sig funktionsdugligt i många olika typer av scenarion.

*2. Systemet för spårbarhet förstås utifrån enskilda perspektiv och utifrån nuvarande marknadssituation*

Utifrån de svar som vi fick såg vi att grupper av aktörer svarade utifrån sina respektive perspektiv och utifrån nuvarande marknadssituation. Det betyder att olika parter ser delar av helheten och inte ser helhetsbilden, samt att man kanske inte ser, eller tar höjd för, framtida scenarion med eventuellt en ökad marknadsandel av återbrukade möbler. Detta visar in sin tur på ett behov att:

- a) kommunicera bredden av olika perspektiv för att skapa förståelse för respektive aktörs möjligheter och svårigheter (se *1. Ett system för spårbarhet behöver täcka in många olika scenarion*)
- b) kommunicera olika framtida scenarion, t.ex. kommande lagstiftningar, ökad efterfrågan på cirkularitet och återbruk, möjligheter till upprepade loopar av återbruk etc. Detta för att underlätta cirkulära möbelflöden

Med hjälp av denna sammanställning så hoppas vi kunna bidra till att synliggöra ovanstående två punkter, och på så sätt facilitera för ett ökat återbruk av möbler.

Vidare så visade testerna en bredd i respons, vilket gjorde att det var svårt att sammanställa enhetliga svar. Några ytterligare aspekter som identifierades var dock att vissa parter:

- uppskattade specifikt att EPD<sup>1</sup> var inkluderat som alternativ
- menade på att de inte ville lämna information om sina kunder/återförsäljare
- ansåg att detaljer om lim och lacker inte kan delas publikt
- inte ville eller kunde delge (eller hade svårt att förstå vitsen med att delge) monterings- och demonteringsinstruktioner
- inte ville delge stycklistan<sup>2</sup>, medan andra delgav listan i Excel eller genom att bifoga dokument med innehåll

## *2.2 Betydelsen av information ifrån originaltillverkaren*

En ytterligare aspekt som synliggjordes i testerna var betydelsen av informationsmängd från originaltillverkaren. Idag finns det en stor variation i informationsmängd tillgänglig på olika möbler, där vissa möbler är märkta med tillverkare, årtal, någon form av artikelnummer, olika typer av märkningar och så vidare, medan andra möbler till stor del saknar sådan information. Det har betydelse för försäljare av återbrukade möbler vad gäller deras möjligheter att på ett lättillgängligt sätt få information om till exempel reservdelar eller demonterings- eller monteringsinstruktioner. Med hjälp av information om en möbel kan ett framtida ökat återbruk därmed underlättas. Ökat fokus på återbruk, cirkulär ekonomi och information öppnar också för möjligheter till nya typer av samarbeten mellan aktörer på marknaden.

## **3. Personcertifiering som möjliggörare?**

Utifrån testerna identifierades också ett antal olika problemställningar, bland annat hur man kan säkerställa att det som intygas i systemet är sant och inte är felaktigt ifyllt (p.g.a. medvetet fusk eller p.g.a. brist på kunskap och/eller information). För att säkerställa detta behövs både kunskap och ett tydligt spårbarhetssystem (med rätt typ av krav på innehåll), men också någon form av kvalitetskontroll och personcertifiering.

Vid återbruk av möbler diskuteras bland annat om en ny märkning kan vara aktuell, liknande den för Möbelfakta, Svanen eller EU Ecolabel för nya möbler. Detta innebär att en ny möbel, eller ny variant av en befintlig möbel, testas på laboratorium att den uppfyller ett antal olika

---

<sup>1</sup> En EPD (Environmental Product Declaration), eller Miljövarudeklaration som det kallas på svenska, är en redovisning av en produkts eller en tjänsts miljöpåverkan beräknat på hela dess livscykel. I en EPD finns transparent och jämförbar information om miljöprestanda samlad i ett verifierat och registrerat dokument. Informationen om miljöprestanda baseras huvudsakligen på miljöberäkningar gjorda med hjälp av livscykelanalys (LCA).

<sup>2</sup> Stycklistan refereras ibland till som BOM (bill of material).



krav. Möbeln testas då som representant för en serie av möbler och efter testet är möbeln förbrukad. På återbrukade möbler är detta inte möjligt då varje möbel behöver kontrolleras separat för att möblerna förmodligen genomlevt olika behandlingar under dess användning.

Ett sätt att underlätta denna kvalitetsgranskning, både av möbeln i sig, och vad gäller användandet av ett spårbarhetssystem, kan vara att använda sig av en personcertifiering. Personcertifiering innebär att en person, till exempel hos en tillverkare eller återförsäljare, genomgår en utbildning och påvisar både kunskap och praktisk erfarenhet för att därmed kunna bli certifierad (vilket inkluderar även kontinuerlig uppföljning, och därmed skiljer sig från till exempel diplomerings). Sådan personcertifiering skulle kunna vara ett sätt att:

- a) garantera likvärdig kunskap om spårbarhetsdata, samt användande av ett framtida spårbarhetssystem,
- b) minska risker med missbruk t.ex. vad gäller ursprungsmärkningar. Denna risk för missbruk uppmärksammades i våra tester, då det framkom en risk att någon, medvetet eller omedvetet, fyller i information om en produkt vilket inte stämmer.

En personcertifiering skulle också kunna vara ett sätt att skapa trygghet i exempelvis offentlig upphandling, där inköpare vill kunna säkerställa att de återbrukade möbler de köper in uppfyller de krav som ställs. För en upphandlare kan det vara svårt och tidskrävande att kontrollera alla leverantörer och deras kunskap. Med hjälp av en certifiering så skulle en upphandlare kunna känna trygghet i att personen har den kompetens som behövs för att avgöra den begagnade möbelns kvalité, och att de kan sätta detta som krav i en upphandling.

Ett sätt att skapa trygghet även för den som är personcertifierad är att inneha en försäkring, utifall det ändå skulle visa sig att möbeln inte var säker att använda (en risk som finns både med nya och med begagnade möbler).

Under testerna och under tidigare workshops inom projektet så har personcertifiering diskuterats och en del frågeställningar har uppstått. Till exempel så har man frågat sig vilket problem som en personcertifiering ger en lösning på, eller hur en sådan certifiering skulle kunna fungera i praktiken. Som en respons på detta så har vi skapat sammanställningen *Personcertifiering - Ett möjligt system för märkning av återbrukade möbler* som finns som Bilaga 7 i denna text. Där kan man läsa mer om personcertifiering och dess potential och eventuella svårigheter.

Det cirkulära perspektivet är något som uppmärksammats både inom certifieringsarbete generellt, men också inom märkning för nya möbler. EU Ecolabel har till exempel formulerat krav som premierar cirkulära modeller, bland annat genom att ställa krav på enkel demontering utan specialverktyg. Också Möbelfakta och Svanen arbetar med dessa frågor kring cirkulär

ekonomi och projektet har kontinuerlig dialog med både Möbelfakta och Svanen för att utbyta kunskap och erfarenheter.

## 4. Kriterier på återbrukade produkter

I kapitel 2. *Spårbarhet* beskrivs det utkast till system för spårbarhet som har utvecklats och testats i projektet. Relaterat till detta har det också utvecklats en lista av ”Kriterier på återbrukade produkter” (se Bilaga 8). Även detta dokument bygger på information som samlats in med hjälp av en mailundersökning bland parterna i projektet, samt vid workshops (2018-11-19, 2018-12-06) och andra diskussioner som genomförts med parterna.

Denna lista med kriterier innehåller tre olika delar:

- a) bakgrundsinformation,
- b) produktkriterier, och
- c) processkriterier.

*Bakgrundsinformation* är nära kopplat till systemet för spårbarhet och innehåller information om den aktuella möbeln vilken behövs för att kunna avgöra vad för produkt det är och viss annan grundläggande information så som tillverkare och datum för tillverkning.

*Produktkriterier* är ett antal olika kriterier gällande till exempel att det finns dokumentation om material eller ämnen som tillkommit, tagits bort, eller modifierats i återbruket, att produktsäkerhetskrav är uppfyllda, eller att en riskbedömning av produkten vad gäller innehållet av idag förbjudna kemikalier är genomförd.

*Processkriterier* innehåller kriterier relaterat kring processen för återbruk, så som att riskbedömningar är gjorda av miljöpåverkan eller skadliga ämnen, eller att arbetet skett under bra arbetsvillkor och inte äventyrar jämställdhet och mångfald.

### 4.1 Test bland parterna

Syftet med att sammanställa en lista med Kriterier på återbrukade produkter var att se om det går att hitta, och enas om, kriterier för var som ett bra återbruk bör inkludera. Tanken var att listan med kriterier i framtiden skulle kunna användas för upprätta till exempel checklistor för återbruk, eller fungera som en bas av information och kriterier som bör inkluderas i en utbildning för personcertifiering ifall en sådan blir aktuell att utforma (läs mer i Bilaga 7 *Personcertifiering - Ett möjligt system för märkning av återbrukade möbler*). Med hjälp av parterna i projektet ville vi sedan testa denna lista av kriterier, för att utvärdera dess användbarhet. För att göra detta bad vi tre olika grupper av projektparter att utvärdera kriterierna, och besvara ett antal frågor. Dessa grupper av parter var:

1. kunder,
2. tillverkare (och återtillverkare av egna produkter), och
3. försäljare av återbrukade möbler.

#### 4.2 Respons från kunder

Kundparterna bads att testa kriterierna och fundera över om det är dessa kriterier som de önskar ställa på en återtillverkad produkt. Vi bad dem alltså att välja en produkt (gärna en stol), antingen en som de redan köpt in, eller att föreställa sig en som skulle kunna bli aktuell att köpa i framtiden, och fundera över:

- Är kriterierna i dokumentet rätt krav att ställa om ni köper en återbrukad produkt?
- Uppfyller den produkt ni valt dessa kriterier?
- Är kriteriet rätt eller ska det vara hårdare?
- Ska kriteriet tas bort eller formuleras om?
- Saknas det några kriterier?

Alla tillfrågade kundparter (11 st) svarade på testet gällande Kriterier på återbrukade produkter vilket innebar en mycket hög svarsfrekvens. Sammanfattningsvis kan sägas att parterna överlag tyckte att kriterierna i a) *bakgrundsinformation* var viktiga, med att det dock fanns tvetydighet i svaren kring ”tidigare ägare”. Detta kriterium var formulerat som följande: ”Tidigare ägare av produkten före återbruket, och eventuell känd påverkan”. Resonemanget bakom detta kriterium är att det finns en eventuell problematik i att begagnade möbler kan ha blivit kontaminerade under sin användningsfas, till exempel om en möbel varit placerad i en fabrikslokal och där kommit i kontakt med kemikalier. Möbler med dessa kemikalier kan i sin tur vara olämpliga att ha i vissa miljöer, exempelvis förskolor. Genom att ha information om möbelns historik så kan sådan problematik minskas. Dessutom är detta en problematik som kundparter vid tidigare tillfällen lyft som viktig att beakta. Responsen från kundparterna på detta kriterium var dock tvetydigt, då vissa menade att detta var ett viktigt kriterium, medan andra menade att detta kunde vara svårt att ha med, eller till och med onödigt, eller att det kunde vara valbart.

Gällande responsen från kunderna vad gäller b) *produktkriterier* så är slutsatsen att det finns många olika tankar och perspektiv från de olika parterna, och att det saknas en samsyn bland kundparterna. Det är med andra ord igen ett tvetydigt underlag, där flera av kriterierna besvarades med allt från ”viktigt” till ”ta bort”, till exempel vad gäller att dokumentation av de delar eller komponenter som har tillkommit, tagits bort, eller modifierats i återbruket finns, eller att det är kontrollerat att produktsäkerhetskrav inte är äventyrade i och med återbruket (gäller t.ex. vissa möbler som har CE-märkning och relaterade krav kring det).

Vad gäller c) *processkriterier* framkom det att många tyckte detta var viktiga och bra kriterier, men att de kanske skulle behandlas på produktionsnivå, snarare än produktnivå. Det framkom också att flera tyckte att dessa kriterier motsvarar kriterier i till exempel ILO (International Labour Organization) eller i andra regleringar. Vissa tyckte dock att dessa krav var för svåra och kunde tas bort. Någon menade att det är tillräckligt med att erbjuda garantitid och att det finns en ursprunglig Möbelfaktamärkning. Från dessa svar gällande c) *processkriterier* så ser vi att denna typ av information om arbetsprocesser och regleringar är viktiga och bör inkluderas till exempel i en utbildning för personcertifiering ifall det blir aktuellt, men att de kanske är mindre relevanta ifall kriterielistan skulle användas som checklista i återbruksprocessen.

#### 4.3 Respons från tillverkare (och återtillverkare av egna produkter)

Även tillverkande parter som även återtillverkar egna produkter blev tillfrågade att besvara frågor om Kriterier på återbrukade produkter. I detta fall bad vi dem att välja en produkt, helst en stol, som de tillverkar i dagsläget. I detta fall var svarsfrekvensen av olika anledningar lägre (50%). Från responsen så såg vi att a) *bakgrundsinformation* upplevdes som viktiga kriterier. Dock fanns det tveksamheter kring ”tidigare ägare”, till exempel hur det kan fungera i linje med Dataskyddsförordningen GDPR, men också att vissa kunder kanske inte vill synliggöra sitt köp/försäljning av återbrukade möbler.

Responsen kring b) *produktkriterier* visade att det fanns flertalet frågor om genomförande i praktiken, till exempel hur en riskbedömning skulle kunna gå till, eller hur man visar att produktsäkerhet uppfylls. Det fanns också tveksamheter kring hur ”andel återbruk” skulle beräknas. Att dokumentation finns kring delar/komponenter/material/ämnen som har tillkommit, tagits bort, eller modifierats i återbruket finns ansåg viktigt. Någon part uttryckte en tydlig oro för personcertifiering, och vad det skulle innebära i praktiken.

Precis som för kundparterna uppvisade även dessa tillfrågade parter att c) *processkriterier* var viktiga kriterier men som ofta återfinns på andra ställen och i andra standards et cetera. Man såg också att en del kriterier skulle behöva förtydligas, till exempel vad gäller verifiering och dokumentation av processerna, men också kring hur en riskbedömning bör gå till. Med andra ord, igen ett tvetydigt underlag om bland annat processkriterier, men där vi drar slutsatsen att denna typ av information om arbetsprocesser och regleringar är viktiga och bör inkludera till exempel i en utbildning för personcertifiering ifall det blir aktuellt, men att de kanske är mindre relevanta ifall kriterielistan skulle användas som checklista i återbruksprocessen.

#### 4.4 Respons från försäljare av återbrukade produkter

Vidare bad vi också parter som säljer återbrukade möbler att besvara frågor om Kriterier på återbrukade produkter. I detta fall bad vi dem att välja en produkt, helst en stol, som de

återbrukar på något sätt (t.ex. en möbel de reparerar eller säljer vidare utan större åtgärd). Responsen på testerna visade att det finns behov av mer information om produkter kopplat till originaltillverkning, och att sådan information underlättar fortsatt återbruk. Brist på information kan också till viss del leda till antaganden som riskerar att vara felaktiga (t.ex. att produkter med tidigare märkning inte innehåller nu icke tillåtna ämnen). Gällande personcertifiering lyftes frågan om inte ett företag kan 'gå i god' för återbruket till exempel i en offentlig upphandling, utan behovet av en certifiering.

Vidare framkom att a) *bakgrundsinformation* ansågs vara bra kriterier, men att "tidigare ägare" även här upplevdes problematiskt och svårt, och att det kanske kunde ersättas med den erbjudna garantin. Vad gäller b) *produktkriterier* gavs det överlag ganska positiv respons, men att det finns en upplevd risk att krav på information om en produkt blir viktigare än det faktum att produkter återanvänds och därmed har en minskad miljöpåverkan. Gällande c) *processkriterier* så fanns även här liknande frågeställning som hos kunder och originaltillverkare, nämligen att kriterierna upplevdes bra, men att de till viss del täcks av andra standards etc.

#### 4.5 Summering

Kort summerat från responsen på testerna av Kriterier på återbrukade produkter är att:

- Det saknas samsyn inom grupper av aktörer och mellan grupper
- Grupper av aktörer svarar från sina respektive perspektiv – ser inte hela (framtida) bilden
- Att det till viss del finns bristande kunskap om vissa lagar, standard eller regleringar, om vad de omfattar och hur de fungerar

Med hjälp av denna sammanställning hoppas vi kunna bidra till att synliggöra ovanstående punkter, och på så sätt möjliggöra ett ökat återbruk av möbler i framtiden.

### 5. Spårbarhet och märkning i framtiden

Denna sammanställning, tillsammans med Bilaga 7 *personcertifiering - Ett möjligt system för märkning av återbrukade möbler* (och Snabbfakta som refererats till i denna text) har syftat till att beskriva de aktiviteter och tester som skett inom AP3 i projektet Cirkulära möbelflöden. Responsen på testerna har bland annat lett till en reviderad version av Excel-mallen för ett System för spårbarhetsdata. Resultaten har också kommunicerats till exempel Möbelfakta och Svanen som input till deras arbete med cirkulär ekonomi. Flera frågeställningar återstår, till exempel om ett sådant här system för spårbarhetsdata kan fungera i praktiken, om möbler kan individmärkas och hanteras därefter, om personcertifiering kan vara ett sätt att garantera återbruk i offentlig upphandling et cetera. Dessa frågor återstår att behandla vidare efter

projektet. Inom återstoden av projektet avser vi att fortsätta diskutera dessa frågor tillsammans med parterna, och vi tar gärna emot feedback på denna sammanställning ifrån parterna i projektet. Planen är också att vidareutveckla Excel-mallen för spårbarhetsdata, revidera Kriterierna för återbrukade produkter, samt publicera en version 2 av denna sammanställning där ytterligare resultat av testerna kommer att inkluderas.

Vid intresse, välkommen att kontakta:

Hanna Lindén, [Hanna.Linden@ri.se](mailto:Hanna.Linden@ri.se)

Fredrik A Johansson, [Fredrik.A.Johansson@ri.se](mailto:Fredrik.A.Johansson@ri.se)

Pia Östgaard, [Pia.Ostgaard@ri.se](mailto:Pia.Ostgaard@ri.se)

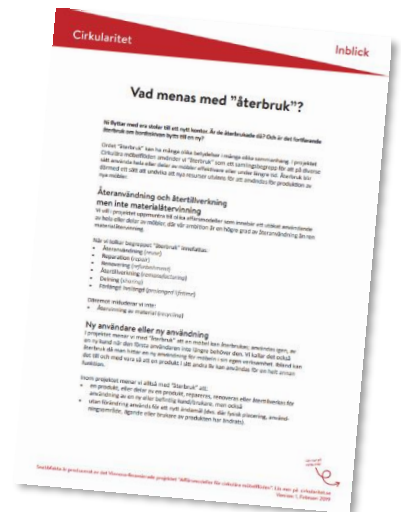
Mikael Larsson, [Mikael.G.Larsson@ri.se](mailto:Mikael.G.Larsson@ri.se)

# Bilaga 1–8

## Bilaga 1. Snabbfakta: Vad menas med ”återbruk”?

Ni flyttar med era stolar till ett nytt kontor. Är de återbrukade då? Och är det fortfarande återbruk om bordsskivan bytts till en ny? Ordet ”återbruk” kan ha många olika betydelser i många olika sammanhang. Läs mer här:

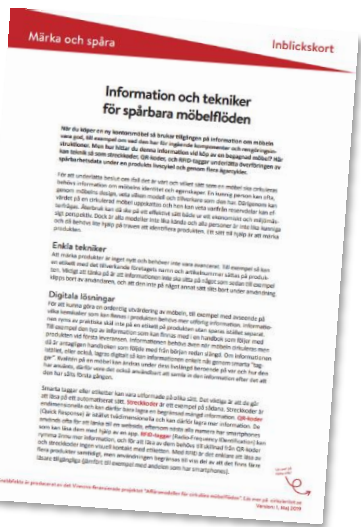
[https://cirkularitet.se/wp-content/uploads/2019/02/Snabbfakta\\_Vad-menas-med-%C3%A5terbruk.pdf](https://cirkularitet.se/wp-content/uploads/2019/02/Snabbfakta_Vad-menas-med-%C3%A5terbruk.pdf)



## Bilaga 2. Snabbfakta: Information och tekniker för spårbara möbelflöden

När du köper en ny kontormöbel så brukar tillgången på information om möbelen vara god, till exempel om vad den har för ingående komponenter och rengöringsinstruktioner. Men hur hittar du denna information vid köp av en begagnad möbel? Här kan teknik så som streckkoder, QR-koder, och RFID-taggar underlätta överföringen av spårbarhetsdata under en produkts livscykel och genom flera ägarcykler. Läs mer här:

[https://cirkularitet.se/wp-content/uploads/2019/05/Snabbfakta\\_Information-och-tekniker-f%C3%B6r-sp%C3%A5rbara-m%C3%B6belfl%C3%B6den.pdf](https://cirkularitet.se/wp-content/uploads/2019/05/Snabbfakta_Information-och-tekniker-f%C3%B6r-sp%C3%A5rbara-m%C3%B6belfl%C3%B6den.pdf)



## Bilaga 3. Snabbfakta: Cirkulära möbelflöden - vårt projekt

Vi i projektet Cirkulära möbelflöden (eller ”Affärsmodellinnovation för cirkulära möbelflöden – steg 3”) arbetar för att visa hur möbelbranschen konkret kan ställa om till en mer cirkulär ekonomi. Läs mer här:

[https://cirkularitet.se/wp-content/uploads/2019/02/Snabbfakta\\_Cirkul%C3%A4ra-m%C3%B6belfl%C3%B6den-%E2%80%93-v%C3%A5rt-projekt.pdf](https://cirkularitet.se/wp-content/uploads/2019/02/Snabbfakta_Cirkul%C3%A4ra-m%C3%B6belfl%C3%B6den-%E2%80%93-v%C3%A5rt-projekt.pdf)



*Bilaga 4a. System för spårbarhetsdata, version 1 – ny produkt*

<p>Denna sammanställning är producerad av RISE Research Institutes of Sweden, för det Vinnova-finansierade projektet "Affärsmodeller för cirkulära möbelflöden" (version 1, 2018-12) Kontakt: Hanna Lindén, hanna.linden@ri.se</p>									
<b>Tillverkare av ny produkt:</b>									
<b>Ifylld av:</b>									
<b>Datum för ifyllnad:</b>									
<b>Tillverkarens ordernr:</b>									
<b>Eventuell återförsäljare:</b>									
<b>Produktinformation</b>									
Namn/beteckning									
Artikelnummer									
Utgåva/revision/batch									
Individnummer									
Tillverkningsdatum									
Styckelista**									
Tillgängliga reservdelar**									
Märkning		Ja/Nej	Datum:						
Möbelfakta									
Svanen									
EU ecolabel									
EPD									
Annan (ange vilken)									
Rengöringsinstruktion (vid återtillverkning)**									

Environmental Product Declaration



Förväntade fel och slitage**																				
<b>Totalvikt</b>																				
Material	Vikt																			
Material	Vikt																			
Material	Vikt																			
Material	Vikt																			
Material	Vikt																			
Material	Vikt																			
Material	Vikt																			
Eventuell ytbehandling																				
Eventuellt lim																				
Eventuella ämnen på REACH kandidatlista																				
Eventuella risker vid återtillverkning**																				
Monteringsinstruktion (inkl. omklädningsinstruktion och nödvändiga verktyg)**																				
Demonterings-instruktion**																				
Garantitid																				
<b>**I detta dokument eller bifogat/länkat</b>																				

Infoga fler rader vid behov

<https://www.kemi.se/lagar-och-regler/reach-forordningen/kandidatforteckningen>

*Bilaga 4b. System för spårbarhetsdata, version 1 – återtillverkad produkt*

<p>Denna sammanställning är producerad RISE Research Institutes of Sweden, för det Vinnova-finansierade projektet          "Affärsmodeller för cirkulära möbelflöden" (version 1, 2018-12) Kontakt: Hanna Lindén, hanna.linden@ri.se</p>		
<b>Tillverkare av återtillverkad produkt:</b>		
Ifyllt av:		
Datum för ifyllnad:		
Tillverkarens ordernr (efter återtillverkning):		
Eventuell återförsäljare:		
<b>Produktinformation</b>		
Namn/beteckning efter återbruk		Om ursprungligt namn/beteckning saknas
Artikelnummer efter återbruk		Om ursprungligt artikelnummer saknas
Utgåva/revision/batch efter återbruk		
Individnummer efter återbruk*		
Återtillverkningsdatum		
Tidigare användning/användare (om känt)		Om möjligt, ange miljö t.ex. "fabrikslokal" eller "sjukhusmiljö" (bl.a. gällande risk för eventuell kontaminering), och/eller kund
Ursprungstillverkare		
Ursprungligt namn/beteckning		
Ursprungligt artikelnummer		
Ursprunglig utgåva/revision/batch		
Ursprungligt individnummer		
Ursprungligt tillverkningsdatum		
Styckelista*,**		
Tillgängliga reservdelar**		
Ursprunglig märkning	Ja/Nej	Datum:
Möbelfakta		
Svanen		
EU ecolabel		
EPD		
Annan (ange vilken)		
		Environmental Product Declaration
Rengöringsinstruktion (vid återtillverkning)*,**		

Förväntade fel och slitage**																			
<b>Totalvikt*</b>																			
Material*	Vikt																		
Material*	Vikt																		
Material*	Vikt																		
Material*	Vikt																		
Eventuell ytbehandling																			
Eventuellt lim																			
Eventuella ämnen på REACH kandidatlista																			
Eventuella risker vid återtillverkning*,**																			
Monteringsinstruktion (inkl. omklädningsinstruktion och nödvändiga verktyg)*,**																			
Demonterings-instruktion*,**																			
Garantitid																			
Delar eller komponenter som har tillkommit, tagits bort, eller modifierats i återbruket																			
Material eller ämne som har tillkommit, tagits bort, eller modifierats i återbruket																			
Ange hur stor andel av produkten som återbrukats	i vikt (kg)																		
	i uppskattat värde (kr)																		
<b>*Om förändrad eller om ursprunglig dokumentation saknas</b>																			
<b>**I detta dokument eller bifogat/länkat</b>																			

Infoga fler rader vid behov

*Bilaga 5a. System för spårbarhetsdata, version 2 – ny produkt*

Denna sammanställning är producerad RISE Research Institutes of Sweden, för det Vinnova-finansierade projektet "Affärsmodeller för cirkulära möbelflöden" (version 2, 2019-06) Kontakt: Hanna Lindén, hanna.linden@ri.se

<b>Orginaltillverkare:</b>			
<b>Ifylld av:</b>			
<b>Datum för ifyllnad:</b>			
<b>Tillverkarens ordernr:</b>			
<b>Eventuell återförsäljare:</b>			
<b>Produktinformation</b>			
Namn/beteckning			
Artikelnummer			
Utgåva/revision/batch			
Individnummer			
Tillverkningsdatum			
Stycklista (BOM)			
Tillgängliga reservdelar			
Märkning	Ja/Nej	Datum för märkning:	Utgångsdatum (om relevant):
Möbelfakta			
Svanen			
EU ecolabel			
EPD			
CE-märkning			
Annan (ange vilken)			
EU standards			
Rengöringsinstruktion (vid återtillverkning)			

Ange stycklista (BOM) för produkten, i detta dokument eller bifogat/länkat

Ange tillgängliga reservdelar för produkten, gärna med länk (URL) till komponenten

Environmental Product Declaration (EPD), eller Miljövarudeklaration

Ange relevanta EU standards som produkten uppfyller

Ange rengöringsinstruktion, i detta dokument eller som bifogat/länkat

Detta avser rengöringsinstruktioner för att underlätta framtida återbruk

Ange förväntat slitage för produkten

Förväntat slitage		Ange totalvikt för produkten (för att underlätta framtida återbruk och logistik)
		Infoga fler rader vid behov
Totalvikt		Ange eventuell ytbehandling som genomförts
Material	Vikt	Ange eventuellt lim som använts
Material	Vikt	Ange eventuella ämnen på REACH kandidatlista
Material	Vikt	För mer information, se t.ex. <a href="https://www.kemi.se/lagar-och-regler/reach-forordningen/kandidatforteckningen">https://www.kemi.se/lagar-och-regler/reach-forordningen/kandidatforteckningen</a>
Material	Vikt	Ange eventuella arbetsmiljö- och hälsorisker vid återtillverkning, antingen i detta dokument eller som bifogat/länkat
Material	Vikt	Ange demonteringsinstruktion, antingen i detta dokument eller som bifogat/länkat
Eventuell ytbehandling		Detta avser instruktioner för underlätta/möjliggöra demontering och montering i framtida återbruk
Eventuellt lim		Ange monteringsinstruktion, antingen i detta dokument eller som bifogat/länkat
Eventuella ämnen på REACH kandidatlista		Detta avser instruktioner för underlätta/möjliggöra demontering och montering i framtida återbruk
Eventuella arbetsmiljö- och hälsorisker vid återtillverkning		Ange monteringsinstruktion, antingen i detta dokument eller som bifogat/länkat
Demonteringsinstruktion		Detta avser instruktioner för underlätta/möjliggöra demontering och montering i framtida återbruk
Monteringsinstruktion (inkl. omklädningsinstruktion och nödvändiga verktyg)		Ange garanti för produkten
Garantitid		

## Bilaga 5b. System för spårbarhetsdata, version 2 – återtillverkad produkt

Denna sammanställning är producerad RISE Research Institutes of Sweden, för det Vinnova-finansierade projektet "Affärsmodeller för cirkulära möbelflöden" (version 2, 2019-06) Kontakt: Hanna Lindén, hanna.linden@ri.se

<b>Leverantör av återbrukat produkt:</b>				Ange kort situationsbeskrivning av återbruket, t.ex. om hela, eller delar av, möbeln återbrukas, och om t.ex. montering sker hos tillverkare eller av/hos kund
<b>Ifylld av:</b>				
<b>Datum för ifyllnad:</b>				
<b>Tillverkarens ordernr (efter återtillverkning):</b>				
<b>Eventuell återförsäljare:</b>				
				Om ursprungligt namn/beteckning saknas
				Om ursprungligt artikelnummer saknas
<b>Kort situationsbeskrivning av återbruket</b>				Om möjligt, ange miljö t.ex. "fabrikslokal" eller "sjukhusmiljö" (bl.a. gällande eventuell risk för kontaminering), och/eller kund
<b>Produktinformation</b>				
Namn/beteckning efter återbruk				Ange styckelista för produkten
Artikelnummer efter återbruk				Ange i detta dokument eller bifogat/länkat
Utgåva/revision/batch efter återbruk				
Individnummer efter återbruk*				
Återtillverkningsdatum				Ange tillgängliga reservdelar för produkten, gärna med länk (URL) till komponenten
Tidigare användning/användare (om känt)				
Ursprungstillverkare				Environmental Product Declaration (EPD), eller Miljövarudeklaration
Ursprungligt namn/beteckning				
Ursprungligt artikelnummer				Ange relevanta EU standards som produkten uppfyller
Ursprunglig utgåva/revision/batch				
Ursprungligt individnummer				
Ursprungligt tillverkningsdatum				Ange rengöringsinstruktion, i detta dokument eller som bifogat/länkat
Stycklista (BOM)*				
Tillgängliga reservdelar				
Ursprunglig märkning				Detta avser rengöringsinstruktioner för underlätta framtida återbruk
	Ja/Nej	Datum för märkning:	Utgångsdatum (om relevant):	
Möbelfakta				
Svanen				Ange förväntat slitage för produkten

	EU ecolabel					
	EPD					
	CE-märkning					
	Annan (ange vilken)					
EU standards						Ange totalvikt för produkten (för att underlätta framtida återbruk och logistik)
						Ange eventuell ytbehandling som genomförts
						Infoga fler rader vid behov
Rengöringsinstruktion (vid återtillverkning)*						Ange eventuellt lim som använts
Förväntat slitage						För mer information, se t.ex. <a href="https://www.kemi.se/lagar-och-regler/reach-forordningen/kandidatforteckningen">https://www.kemi.se/lagar-och-regler/reach-forordningen/kandidatforteckningen</a>
<b>Totalvikt*</b>						Ange eventuella arbetsmiljö- och hälsorisker vid återtillverkning, antingen i detta dokument eller som bifogat/länkat
Material*						Ange demonteringsinstruktion, antingen i detta dokument eller som bifogat/länkat
	Vikt					Detta avser instruktioner för underlätta/möjliggöra demontering och montering i framtida återbruk
Material*						
	Vikt					
Material*						
	Vikt					Ange monteringsinstruktion, antingen i detta dokument eller som bifogat/länkat
Material*						
	Vikt					Detta avser instruktioner för underlätta/möjliggöra demontering och montering i framtida återbruk
Eventuell ytbehandling						
Eventuellt lim						
Eventuella ämnen på REACH kandidatlista						Ange garantitid för produkten

Eventuella arbetsmiljö- och hälsorisker vid återtillverkning*			Ange delar, komponenter eller material som har 1) tillkommit, 2) tagits bort, 3) eller modifierats i återbruket
Demonterings-instruktion*			Ange också om tillkomna delar/komponenter är miljömärkta, med vad för märkning samt datum för märkning
Monteringsinstruktion (inkl. omklädningsinstruktion och nödvändiga verktyg)*			Ange kemiska produkter som har 1) tillkommit, 2) tagits bort, eller 3) modifierats i återbruket
Garantitid			Ange också om tillkomna material/ämnen är miljömärkta, med vad för märkning samt datum för märkning
Delar, komponenter eller material som har 1) tillkommit, 2) tagits bort, 3) eller modifierats i återbruket			
Kemiska produkter som har 1) tillkommit, 2) tagits bort, eller 3) modifierats i återbruket			
Andel (%) av produkten som återbrukats	i vikt (kg)		Andel (%) av produkten som återbrukats. Antingen som 1) vikt (kg): där vikten av den begagnade möbeln (det som inte ersatts med t.ex. nya reservdelar) delas med möbelns totalvikt, 2) uppskattat värde (kr): där värdet (försäljningspriset) av den begagnade möbelns bibehållnad delar delas med värdet (försäljningspriset) av möbeln när den säljs som återbrukad, 3) måttet C: ett sätt att ange den totala cirkularitetsgraden för en möbel (se Snabbfakta Cirkularitetsmåttet, <a href="https://cirkularitet.se/wp-content/uploads/2019/02/Snabbfakta_Cirkularitetsm%C3%A5ttet.pdf">https://cirkularitet.se/wp-content/uploads/2019/02/Snabbfakta_Cirkularitetsm%C3%A5ttet.pdf</a> )
	i uppskattat värde (kr)		
	med måttet C		
<b>*Om förändrad, eller om ursprunglig dokumentation saknas</b>			



## Bilaga 6. Snabbfakta: Cirkularitetsmättet

Framför dig står en kontorsstol. Den är gjord i grå aluminium och svart plast, med mörkblå tygklätt sits-, rygg- och nackstöd. Och den har ett cirkularitetsmått på 40 %. Men hur räknar man ut det? Läs mer här:

[https://cirkularitet.se/wp-content/uploads/2019/02/Snabbfakta\\_Cirkularitetsm%C3%A5ttet.pdf](https://cirkularitet.se/wp-content/uploads/2019/02/Snabbfakta_Cirkularitetsm%C3%A5ttet.pdf)



## Bilaga 7. Personcertifiering - Ett möjligt system för märkning av återbrukade möbler

Den linjära logiken genomsyrar det mesta i dagens samhälle. Det innebär att för att vi ska lyckas med cirkulär omställning behövs inte bara nya affärsmodeller. Vi behöver också utmana dagens linjära logik vad gäller kvalitetssäkra, verifiera och certifiera. Läs mer här:

<https://cirkularitet.se/wp-content/uploads/2019/06/Personcertifiering-Ett-mojligt-system-for-markning-av-aterbrukade-mobler.docx>





# Kriterier på återbrukade produkter

---

Ett mål i detta projekt, Affärsmodellinnovation – steg 3 för cirkulära möbelflöden, är att uppnå en allt större andel återbrukade möbler i stället för att de direkt kastas efter användning.

Projektet önskar att dessa återbrukade möbler ska vara bra, och uppfylla ett antal kriterier vad gäller säkerhet, miljö m.m. En önskan är också att själva återbruksprocessen är bra.

Detta dokument ger ett antal kriterier för vad vi menar med bra återbruk. Dessa kriterier kan sedan användas för upprätta till exempel checklistor eller utbildning.

## Kriterier och bakgrundsinformation

Vissa punkter är inte önskemål om fysiska egenskaper utan önskemål på att viss data lämnas för den återbrukade produkten.

### A. Bakgrundsinformation

	<b>Innehåll</b>
1	Produktens namn efter återbruk (om ursprungligt namn saknas/är ändrat)
2	Produktens artikelnummer efter återbruk (om ursprungligt nr saknas/är ändrat)
3	Ursprunglig tillverkare av produkten
4	Produktens namn före återbruket
5	Produktens artikelnummer före återtillverkningen
6	Datum för ursprunglig tillverkning
7	Ev. ursprunglig märkning av produkten
8	Tidigare ägare av produkten före återbruket, och eventuell känd påverkan

## B. Produktkriterier

	<b>Innehåll</b>
1	Att dokumentation av andel återbrukad produkt (i vikt och i uppskattat värde) finns [Minst 50% skall återbrukas för att produkten skall få kallas återbrukad]
2	Att dokumentation av de delar eller komponenter som har tillkommit, tagits bort, eller modifierats i återbruket finns
3	Att dokumentation av de material eller ämne tillkommit, tagits bort, eller modifierats i återbruket finns
4	Att säkerhetskontroll av produkten är genomförd
5	Om ursprungsprodukten uppfyller vissa produktsäkerhetskrav (t.ex. CE märkning), kontrollera att detta inte äventyras
6	Att riskbedömning av produkten vad gäller innehållet av idag förbjudna kemikalier, är genomförd
7	Att dokumentation av garantitid finns [Minst 3 års garantitid skall gälla]
8	Att tillkommande delar eller material i den återbrukade produkten uppfyller kraven för Svanen, Möbelfakta eller EU Ecolabel

## C. Processkriterier

	<b>Innehåll</b>
1	Att återbruket är genomfört med begränsad miljöpåverkan är kontrollerat med en riskbedömning
2	Att återbruket är genomfört med minsta möjliga utsläpp av skadliga ämnen är kontrollerat med en riskbedömning
3	Att återbruket är genomfört med minsta möjliga resursanvändning är kontrollerat med en riskbedömning
4	Att förpackningar i samband med återtillverkningen är valda med tanke på begränsad miljöpåverkan
5	Att arbetet med den återbrukade produkten utförts med god arbetsmiljö (t.ex. enligt checklista för arbetsmiljö från Prevent)
6	Att återbruket av denna produkt inte har inneburit något barnarbete
7	Att återbruket av denna produkt inte äventyrar jämställdhet och mångfald
8	Att återbruket av denna produkt sker under bra arbetsvillkor (även i eventuellt andra berörda länder)
9	Att återbruket av denna produkt inte äventyrar mänskliga rättigheter
10	Att återbruket av denna produkt sker med etiska affärsmetoder