

# VÄLKOMMEN IN I DET CIRKULÄRA

Erfarenheter och  
slutsatser från  
projektet  
"Affärsmodell-  
innovation för  
cirkulära möbelflöden"

Välkommen in i det cirkulära.  
Erfarenheter och slutsatser från  
projektet "Affärsmodellinnovation för  
cirkulära möbelflöden"

Februari 2020

Illustration och grafisk formgivning:  
Louise Quistgaard, RISE

**Författare:**

Emma Rex, Hanna Lindén, Johan  
Östling, Louise Quistgaard, RISE

med hjälp av:

Lars Tööj, Fredrik Johansson, IDC;  
Emanuela Vanacore, Ann-Charlotte  
Mellquist, Thomas Nyström, Peter  
Algurén, Robert Boyer, RISE

RISE rapport 2020:17  
ISBN 978-91-89049-97-0

[www.cirkularitet.se](http://www.cirkularitet.se)

Projektet har fått stöd av Vinnova

# **Välkommen in i det cirkulära**

**Erfarenheter och slutsatser från projektet  
”Affärsmodellinnovation för  
cirkulära möbelflöden”**



# Tillsammans visar vi vägen för cirkulära möbelflöden

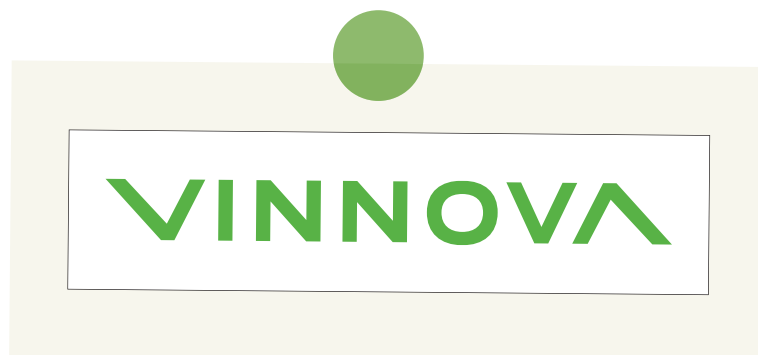
Projektet "Affärsmodellinnovation för cirkulära möbelflöden" startades med syfte att visa hur en bransch konkret kan ställa om till en mer cirkulär ekonomi. Vi ville möta samhällets behov av minskat resursbehov och mer hållbar industriell utveckling, genom att ge förutsättningar för en produktion och konsumtion av offentliga möbler som var mer resurseffektiv, mindre miljöbelastande och samtidigt stärkte företagens internationella konkurrenskraft.

Projektet har pågått i tre steg, finansierade genom Vinnovas program Utmaningsdriven innovation under åren 2014-2020. Under steg 1 identifierades intresse, behov, potential och affärsmöjligheter för en ökad cirkulär ekonomi inom svensk möbelindustri gällande främst möbler/inredning för offentligt bruk. I steg 2 utvecklades och testades de identifierade affärsmodellkoncepten, och nytänkande affärsrelationer och affärsmodeller togs fram. I detta steg kunde vi också visa att det gick att förena stark konkurrenskraft med en mer hållbar samhällsutveckling. I steg 3 har fokus varit på att gå från enskilda goda exempel till industriell skala, med nya erbjudanden, ändrade affärsmodeller, ökad efterfrågan och nya rutiner och normer där cirkulärt är det nya normala. Genom alla steg har projektet stävat efter att cirkulära erbjudanden och affärer ska bli ett stolt och självklart inslag hos de som erbjuder och efterfrågar möbler för offentligt bruk i Sverige.

Nu är vi där. Tillverkare, återförsäljare och återbrukare tävlar idag om att visa upp sina cirkulära erbjudanden och inredningsarkitekter och kunder – inom offentlig såväl som privat sektor – inför nya upphandlingsföremål, roller och rutiner till förmån för cirkulära flöden.

I den här skriften ges en sammanfattning av den utveckling vi gjort tillsammans inom projektet, och ni får även stifta bekantskap med många av våra partners och deras cirkulära resa. Vi vill på detta sätt visa att det går att ta steget från enstaka återbruksexempel till cirkulära affärer i stor skala – i alla fall om man jobbar tillsammans!

Vi vill rikta ett stort tack till Vinnova som finansierat vårt projekt "Affärsmodellinnovation för cirkulära möbelflöden" UDI steg 1, 2 och 3.



# Aktörerna samlas

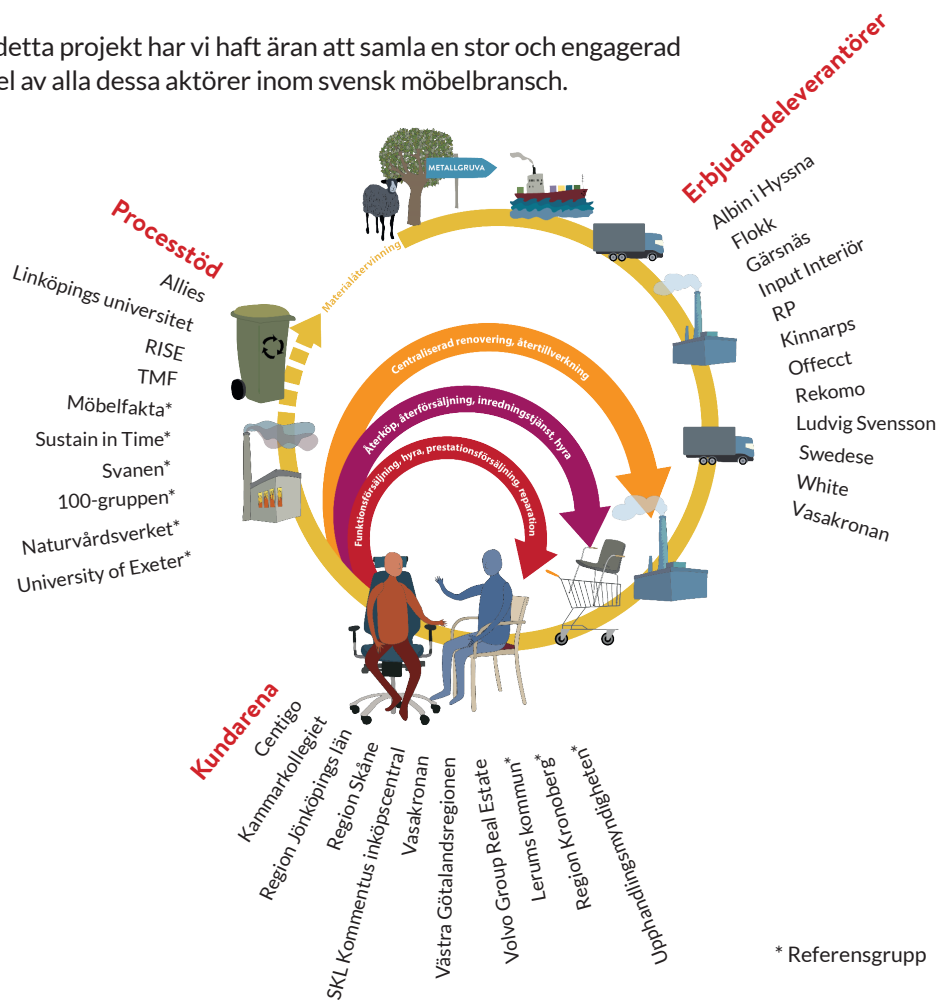
Övergång till en cirkulär ekonomi i stor skala kräver en förändring av affärsmodeller, vilket i sin tur kräver ny kunskap, ny praktik och nya relationer mellan de många olika aktörerna i affärsekosystemet: tillverkare, återförsäljare, återbrukare, inredningsarkitekter, kunder och branschorgan.

I en cirkulär ekonomi finns en uppsjö olika aktörer som bidrar med erbjudanden vilka tillsammans möjliggör många och långa loopar. Det behövs producenter som nyttillverkar möbler designade för ett cirkulärt liv, likväl som det behövs återtillverkare, återbrukare, återförsäljare och reparatörer. Även andra möjliggörare som inredningsarkitekter och aktörer för lager och logistik behövs i det cirkulära systemet. Vi kallar dessa gemensamt för *erbjudandeleverantörer*.

En marknad består av både ett utbud och en efterfrågan, och i en cirkulär ekonomi behövs även cirkulära kunder som har mod och möjligheter att agera som cirkulära aktörer och driva på en cirkulär marknad. Här spelar inte minst stora privata och offentliga kunder en stor roll, ihop med organisationer som faciliterar upphandling som SKI och Kammarkollegiet.

För hjälp i en cirkulär utveckling behövs också ett antal stödjande aktörer såsom universitet, institut, bransch- och utvecklingsorgan vilka stöttar med forskning, samordning och utveckling för gemensamma strukturer och spelregler.

I detta projekt har vi haft äran att samla en stor och engagerad del av alla dessa aktörer inom svensk möbelbransch.



# Brett engagemang för cirkularitet

Projektet "Affärsmodellinnovation för cirkulära möbelflöden" har arbetat mot visionen att svensk möbelindustri är internationellt erkänd för att visa hur storskalig övergång till cirkulär ekonomi kan genomföras i praktiken. Och vi är på god väg!

I steg tre har projektet stöttat visionen genom brett samarbete i branschen inom områdena Produkt och marknadsutveckling, Kundarena, Märkning och spårbarhet samt Kommunikation och processledning. Projektet har formats för att representera hela affärsekosystemet, med engagemang från allt ifrån vad vi kommit att kalla "erbjudandeleverantörer" (leverantörer, producenter, möbeldesigners, återbrukare, återförsäljare och inredningsarkitekter) till kundparter (offentliga, privata och upphandlingsorgan) och stöttande aktörer (märkningsorganisationer, branschorgan, forskning- och utvecklingsaktörer).

## Nya affärsmodeller för cirkularitet

Inom **produkt och marknadsutveckling** har tillverkare, återbrukare, möbeldesigners, inredningsarkitekter och återförsäljare vidareutvecklat de affärsmodeller och handlingsplaner som togs fram i tidigare steg, och omformat till actions i företagens affär. Samtliga har nu nya affärsmodeller, koncept eller produkter som bygger på cirkularitet som har eller kommer att lanseras inom kort! Flera av erbjudandeleverantörerna har jobbat strukturerat med marknadsexperiment och på så sätt lyckats testa och utvärdera nya och mer komplexa erbjudanden med allt mer tjänsteinnehåll, som därmed drivit ökat cirkulärt värde.

När det gäller uppskalning i termer av volym så finns också flera goda exempel, med tydligt ökande volymer av cirkulära erbjudanden. Denna utveckling har dock inte varit lika tydlig för alla företag, varför utvecklingen där cirkulär volym driver värde inte varit lika stor som att komplexitet/tjänstedesign driver värde.

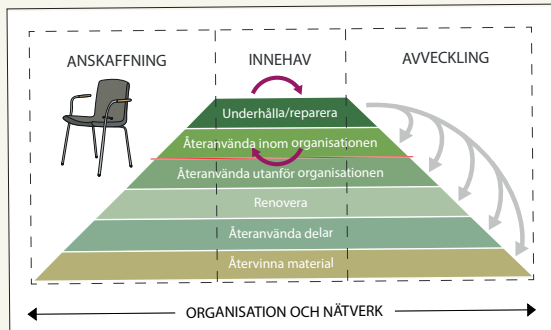
Sett ur ett design- och konstruktionsmässigt perspektiv har samtliga tillverkare utvecklat eller startat utveckling av produkter utifrån cirkulära principer, vilket inkluderar förändringar i produktarkitektur, dimensionering, förändrad kravsättning, materialval, produkthanpassning och processer för återtillverkning i industriell skala.

## Köpande organisationer ingår i det cirkulära systemet

En skillnad mellan steg 2 och steg 3 var att vi såg att ett större fokus behövdes för att stötta potentiella kundorganisationer att upphandla och agera cirkulärt. Vi har i steg 3 format en **kundarena** med främst offentliga men också privata aktörer, för att gemensamt utveckla rutiner, mod och erfarenhet att agera cirkulärt. Ett huvudresultat från projektet har varit en förståelse att köpande organisationer behöver se sig själva som del i ett cirkulärt system, där upphandling är en viktig del, men som behöver arbetas med i ljuset av hela "brukarcykeln". I brukarcykeln kan anskaffning ske på många olika sätt, inom och utom organisationen, och behöver också ses i relation till



## BRUKARCYKELN



innehav, avveckling och organisation. Ett resultat av detta har varit att man i många organisationer nu diskuterar behov av nya roller eller funktioner såsom införande av mjukvarusystem för hantering och delning av möbler internt, en ny roll som produktansvarig genom hela brukarcykeln eller nya sätt att målsätta, mäta och följa upp inom organisationen och vid upphandlingar. Inom upphandling har vi ökat förståelsen för kravställning men också betydelsen av att formulera och bredda "upphandlingsföremålet".

För att underlätta att cirkulära produkter verkligen avropas har parterna också arbetat med hur cirkularitet kan belysas i organisationernas egna produktkataloger samt utvidgat egen erfarenhet och goda exempel genom att ta fram demomiljöer.

### Möbelns kvalitet viktig för verifiering av cirkularitet

Vid nyttillverkning av möbler finns det sedan tidigare etablerade sätt att säkerställa att produkter uppfyller krav angående exempelvis miljö och säkerhet. Men med cirkulering och återbruk av möbler uppstår nya frågeställningar relaterat till exempel till nya sätt att verifiera kvalitén av begagnade möbler, identifiering av regler eller lagar som återbrukade möbler behöver uppfylla, eller frågor relaterat till innehåll i produkten. Inom **märkning och spårbarhet** har fokus därför varit på olika sätt att underlätta cirkulära möbelflöden och har kopplat an till tre olika huvudspår; märkning, spårbarhet samt lagar och regler.

Märkning av möbler handlar till stor del om verifiering av möbelns kvalitet vad gäller till exempel krav på teknik- och miljörelaterade aspekter. Inom projektet har vi undersökt personcertifiering för återbruk som ett alternativt sätt att kvalitetssäkra återbrukade möbler, och funnit att det kan vara ett möjligt sätt att garantera till exempel likvärdig kunskap om miljöpåverkan, eventuella riskbedömningar vid återbruk, och garantera kunskap om krav och relevant lagstiftning.

Spårbarhet är en annan viktig fråga då tillgänglighet till produktinformation och spårbarhetsdata ger ökade möjligheter för att underlätta återbruk (till exempel information om tillgängliga reservdelar eller instruktioner för demontering och montering) och laguppfyllnad. Därför har vi utvecklat ett underlag för spårbarhetssystem, vars syfte främst är att skapa en bas av information för att underlätta cirkulära möbelflöden. Det är möjligt att använda detta verktyg för att dokumentera information, eller att använda som en checklista för vilken information som bör finnas tillgänglig för att underlätta cirkulära möbelflöden, till exempel i produktblad på ett företags hemsida. Frågan om lag- och regeluppfyllnad har aktualiserats under projektet, bland annat gällande kemikalier och produktsäkerhet, och resulterat i en dialog med olika myndigheter i formen av två stycken rundabordssamtal. Denna dialog har gett myndigheter möjligheten att gemensamt diskutera cirkulär ekonomi i teori och praktik, gällande både utmaningar och möjligheter.



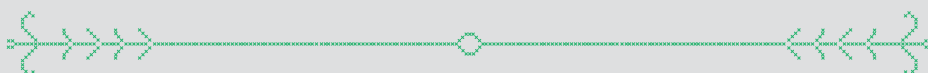
### Arenor för samtal

Då steg 3 handlat mycket om spridning och uppskalning har **kommunikation och processledning** varit en central del av projektet. Vi har arbetat aktivt med att erbjuda arenor för samtal mellan parter samt mellan forskare och praktiker; något som skapat energi och minskat stuprörstänkandet hos alla inblandade. Alla parter, från producenter till arkitekter och kunder har också stöttats i att ta fram och genomföra egna handlingsplaner för cirkularitet. På vår hemsida [www.cirkularitet.se](http://www.cirkularitet.se) och i vårt nyhetsbrev har vi samlat in och spridit resultat från projektet och information och nyheter från våra parter. Forskare, företag, kunder och branschorganisationer har också alla varit aktiva med att delta i rundabordssamtal, paneldiskussioner, presentationer och kund- och leverantörsdialoger. Vi märker ett stort och ökande intresse från branschen kring dessa frågor och nu bubblar det av initiativ och samarbeten såväl inom som utom projektkonstellationen.



# Cirkulära möbelflöden – ett genombrott

Svensk möbelindustri är internationellt erkänd för att visa hur storskalig övergång till cirkulär ekonomi kan genomföras i praktiken



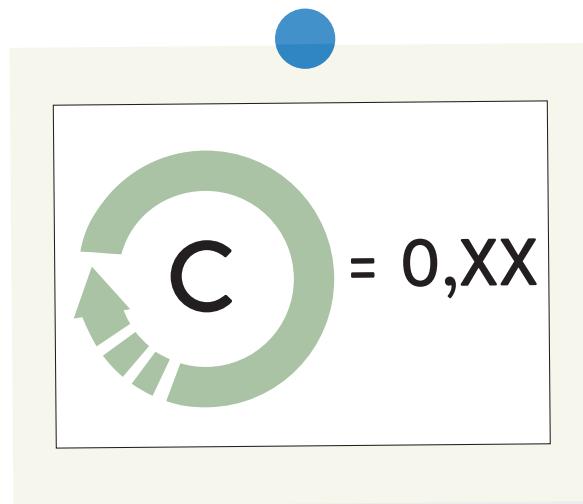
Ovan är vår vision för svensk möbelindustri, vilken formulerades av ett trettiotal parter 2017. Och nu, 2020, är har vi nått ett genombrott. Cirkularitet är inte längre begränsat till enstaka rum med återbrukade möbler, det kommer gradvis in i företagens produktdesign, leverantörernas affärsmodeller, kundernas upphandlingar och branschens märkningssystem.

## Vi ser nu att:

- Cirkulära affärer görs!
- En flora av produkter lanseras som är designade för cirkularitet redan vid ritbordet
- Nya erbjudanden lanseras baserade på cirkulära affärsmodeller
- Arkitekter föreskriver cirkulära lösningar i första hand, och nyköp endast då det verkligen krävs



- ✓ Företag som redan idag är återförsäljare av huvudsakligen återbrukade möbler går mer och mer mot hyra och leasingavtal med kunderna, för att därmed bättre kunna kontrollera framtida återflöden och förlängd användning.
- ✓ Offentliga upphandlingar ställer cirkulära krav
- ✓ Kammarkollegiet och SKI förbereder för ökad cirkularitet i kommande ramavtal
- ✓ Nya upphandlingsföremål införs som möjliggör att vara en cirkulär aktör genom hela sitt produktinnehav
- ✓ Det blir allt vanligare att kunder kravställer för en viss procent återbrukat eller cirkulärt när de upphandlar, vilket fått till följd att ett flertal branschaktörer nu kan leverera detta



- ✓ Produktkataloger tas fram som märker ut och uppmuntrar till köp av mer cirkulärt anpassade produkter
- ✓ Medarbetare i offentlig verksamhet har en större trygghet i vad de får och inte får göra med gamla möbler
- ✓ Offentliga kunder inför nya funktioner och roller såsom inventeringsmallar, webbsidor för överblivna möbler, lager och möbelansvariga

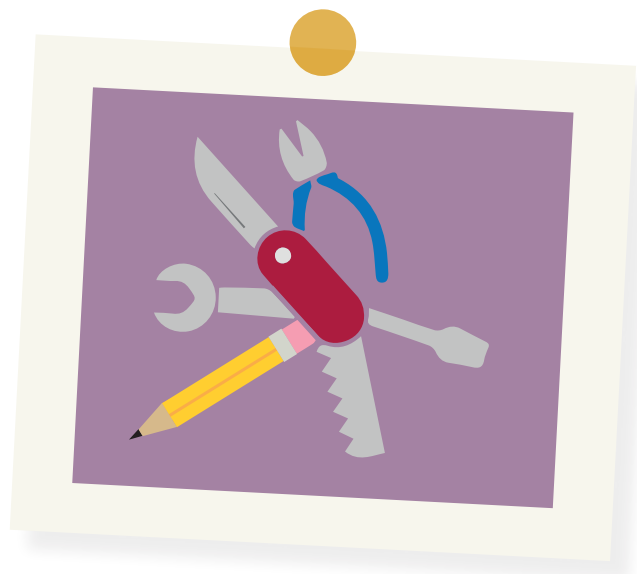
- ✓ Ett tiotal demomiljöer av flyttar, nybyggda miljöer eller hyreskoncept finns initierade eller färdigställda
- ✓ Förslag finns att säkerställa kvalitet och hållbarhet vid återbruk med hjälp av personcertifiering
- ✓ Underlag för spårbarhetssystem är utvecklat för att underlätta cirkularitet och informationsutbyte
- ✓ Myndigheter samtalar för att diskutera hur nuvarande lagar och regler hjälper och stöjer cirkulär utveckling
- ✓ Projektet inspirerar till ökad cirkulär utveckling även i andra branscher



Volvo satsar på återbruk på CampX



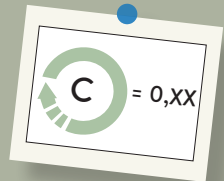
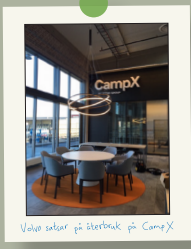
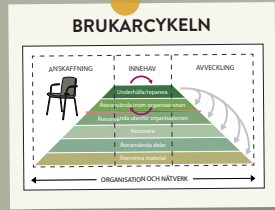
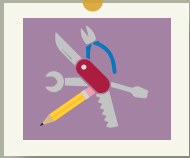
# Guider och verktyg för cirkulära möbelflöden




Projektet har, i samverkan mellan leverantörer, kunder, forskare och branschorgan, tagit fram guider och verktyg för hur man:

- Blir "en cirkulär kund"
- Beräknar livscykelkostnader i stället för inköpspris
- Kommunikerar miljönytta med cirkularitet
- Gör sitt inredningsprojekt cirkulärt
- Designar för en cirkulär produktdesign
- Räknar ut en produkts cirkularitetsgrad (c-mått)
- Väljer cirkulära material
- Säkerställer att information följer med produkten som möjliggör fortsatt långt liv

Mer information om ovan och mycket mer - bland annat ett utbildningsmaterial med inblick och diskussionsfrågor - hittar du på [www.cirkularitet.se](http://www.cirkularitet.se)





Välkommen in att  
lyssna på intervjuer  
med några av  
projektparterna!





## Pilottestar funktionshyra av inredning

Kinnarps: Johanna Ljunggren, Sustainability Manager

”Vi på Kinnarps ser cirkularitet som ett verktyg för att skapa mer hållbara flöden av material och produkter, där vi kan ta tillvara på produkter av god kvalitet och smart design. Just kvalitet och att produkterna håller länge ser jag som en grundförutsättning för att skapa cirkularitet som bidrar till hållbarhet. Det bästa sättet att minska en produkts miljöpåverkan är att förlänga dess livslängd och det kan cirkulär design, tjänster, affärsmodeller med mera bidra med.

Vi jobbar på många fronter när det gäller cirkularitet men vi kan dela upp det i två huvudkategorier; produktdesign samt tjänster och affärsmodeller. När vi utvecklar nya produkter bygger vi in förutsättningar för cirkularitet genom att skapa produkter av hög kvalitet och med lång livslängd. Genom att utveckla produktserier med modulära plattformar gör vi det möjligt att på ett enklare sätt förändra eller uppgradera produkter över tid, till exempel genom avtagbara tyger och utbytbara delar. Vi erbjuder flera tjänster som får cirkularitet att hända på riktigt genom återanvändning av befintliga möbler, renovering och omtapetsering. Det finns också möjlighet att leasa sin inredning och vi pilottestar just nu även funktionshyra av inredning.

**Intensivt arbete med att utveckla cirkulära produkter**  
Marknaden och intresset för cirkularitet har ändrats under de senaste två åren; vi ser ett mycket större intresse av att använda möbler mer cirkulärt. Därför jobbar vi nu ännu mer intensivt med att utveckla våra produkter och erbjudanden.

Att vara en del av projektet Cirkulära möbelflöden har gett oss stöd i vårt eget utvecklingsarbete i form

av expertkunskap och bollplank i många frågor. Med hjälp av experter inom området har vi utvärderat och ibland omvärderat vägval och idéer. Det har också varit ett forum för att lyfta gemensamma utmaningar som branschen stöter på när vi ska göra ett så stort skifte som att gå mot mer cirkulära flöden vad gäller allt ifrån lagkrav, producentansvar och informationsflöden.

Under projekttidens gång har vi lanserat en skärmserie som heter Vibe där vi inorporerat design för cirkularitet genom att göra tyget på skärmen avtagbart för att underlätta renovering och uppfräschning av produkten. Det gör det möjligt att på plats och utan tapetserarkunskaper klä om skärmen och skapa en produkt som ser ut som ny – ett enkelt sätt att förlänga livet på produkten. Skärmens fyllnadsmaterial består delvis av återvunnet material och det finns accessoarer som till exempel krockar och skärmar som är upphängda med läderband som är tillverkade av läderspill från vår produktion i Skillingaryd.

### Fortsatt utvecklingsarbete

Vårt utvecklingsarbete för att skapa cirkulära och hållbara produkter och erbjudanden fortsätter. Vi deltar även i CIRinK2, ett projekt som också drivs av RISE där vi kommer att testa olika indikatorer och metoder för att mäta cirkularitet tillsammans med Humlegården och IVL. För att skynda på omställningen och göra det möjligt att ställa krav på hållbart cirkulära möbler och erbjudanden behöver vi kunna mäta de många aspekterna av cirkularitet på ett enkelt och validerat sätt. Det här projektet ger oss möjlighet att vetenskapligt utvärdera hur cirkulära våra produkter är vilket är en viktig del i att säkerställa att det blir hållbart på riktigt.”





## Arbetar kontinuerligt för att införa cirkularitet hos medlemsföretagen

TMF, Trä- och Möbelföretagen: Robin Ljungar, hållbarhetschef

**”Utveckling av cirkulära affärsmodeller och produkter anpassade för cirkulära flöden är ett mycket viktigt verktyg för att bidra till effektivare resursutnyttjande och minskad avfallsgenerering samtidigt som energiförbrukning minskar, vilket är positivt för klimatet.**

TMF arbetar med att samla kunskap och erfarenheter kring cirkulär ekonomi och förmedla till våra medlemsföretag som därmed ska känna inspiration och ta initiativ till att utveckla cirkulära lösningar. Samtidigt arbetar vi intensivt med att påverka regelverk, lagar och förordningar så att framväxt av cirkulära affärsmodeller underlättas.

Den skillnad man kan se nu jämfört mot för två år sen är att man generellt kan säga att medvetenheten om och intresset för cirkulära lösningar har ökat i såväl branschen som bland våra medlemsföretags kunder. Från att ha varit ganska mycket retorik börjar man nu applicera cirkulära lösningar även i praktik.

### **Nya kontakter genom projektet**

Projektet Cirkulära möbelflöden har utgjort en mötesplats för många olika aktörer längs förädlingskedjan, kunder, användare och upphandlande parter. Det har varit mycket värdefullt för oss på TMF att knyta kontakter och på ett naturligt sätt kunnat samla olika discipliner för att diskutera förutsättningar och möjligheter för den framtida cirkulära ekonomin.

### **Arbetar brett för cirkularitet**

TMF arbetar kontinuerligt med våra medlemsföretag och coachar dem i sitt arbete att introducera cirkulära modeller. Vi arbetar också intensivt tillsammans med andra branschorganisationer och Svenskt Näringsliv för att påverka politiken såväl nationellt som inom EU för att gynna och mana fram cirkulär ekonomi. TMF deltar också i flera expert- och referensgrupper där exempelvis kriterier för offentlig upphandling diskuteras och även krav i de miljömärkningssystem som branschen är beroende av och där man ser möjligheter att föra in krav som gynnar det cirkulära.”



## Påbörjat förstudie inför upphandling av cirkulära möbler

Kammarkollegiet: Mattias Ek, upphandlare

”Cirkularitet är något som är viktigt, och en självklar aspekt att ha med oss när vi på Kammarkollegiet genomför våra förstudier framöver. Vi kan se att det numer finns en större medvetenhet kring cirkularitet och de utmaningar som det skulle innebära att genomföra en upphandling av cirkulära möbelflöden – men också ett större engagemang i och med att vår kunskap växt.

Att vara med i projektet Cirkulära möbelflöden har gett oss på Kammarkollegiet mycket, utöver kunskapen hos RISE så har det varit en mötesplats där vi har fått möjligheten att träffa både leverantörer av cirkulära möbler samt inköpande organisationer som står inför samma frågeställningar som vi själva. Genom att vara med i projektet har framförallt jag själv börjat tänka mer cirkulärt och då inte bara när det handlar om möbler. Det cirkulära flödet borde kunna appliceras på fler områden!

### Förstudie inför upphandling av cirkulära möbler

Kammarkollegiet har påbörjat en förstudie som förhoppningsvis kommer att utmynna i en upphandling av cirkulära möbler under 2020. I förstudien kommer vi att undersöka möjligheterna för ett statligt ramavtal inom området cirkulära möbelflöden. Vi kommer att kartlägga de avropande organisationernas behov, synpunkter och erfarenheter samt marknadens utbud.

Möten med myndigheter och leverantörer blir en viktig del i behovs- och marknadsanalysen. Under 2020 kommer Kammarkollegiet att flytta till nya lokaler och vi avser då att till viss del ta med befintliga möbler till de nya lokalerna. Vi ser cirkularitet som en självklar aspekt att ha med oss när vi genomför våra förstudier framöver. Vår plan är även att undersöka om ett cirkulärt flöde kan appliceras på fler ramavtalsområden.”



## Ställer krav på det som har stor påverkan

SKI (SKL Kommentus inköpscentral): Caroline Tottie, Kategorisansvarig

**”SKL Kommentus bedriver ett proaktivt hållbarhetsarbete för att kunna stödja våra kunder i att uppnå sina hållbarhetsmål.**

Som underlag i arbetet använder vi oss av de miljökrav som tagits fram inom det nationella upphandlingsstöd som finns hos Upphandlingsmyndigheten. När det saknas krav inom viktiga och relevanta områden som exempelvis möbler tar vi fram egna som vi bedömer bättre svarar mot de krav vi anser är relevanta. Vi arbetar även aktivt med leverantörernas sociala ansvarstagande, vilket i cirkulära affärsmodeller är minst lika viktigt som miljökraven på produkterna.

Vår ambition är att ställa krav på det som har en stor påverkan och där det finns förbättringspotential. Där det är relevant kommer vi även inom andra kategori- och avtalsområden ställa cirkulära krav i framtida ramavtalsupphandlingar. Det innebär att miljö- och sociala krav ska göra skillnad och att kraven ska gå att kontrollera och följa upp. I samband med vår medverkan i projektet Cirkulära möbelflöden har vi sett tydligt att utvecklingen inom möbelbranschen går i rätt riktning och även påverkar andra branscher genom goda exempel!

### **Cirkulär offentlig upphandling**

Vi på SKI (SKL Kommentus inköpscentral) arbetar rent praktiskt med cirkularitet genom exempelvis omvärldsbevakning, som aktivt deltar i utvecklingsprojekt, som medlem i olika nätverk för hållbar upphandling samt i dialog med andra upphandlande myndigheter och branscher. Vi deltar också i internationella nätverk med andra inköpscentraler inom Europa.

Cirkulär ekonomi har varit ett diskussions- och forskningsämne i många år, men offentlig upphandling har ibland svårt att vara den innovativa kravställaren som på kort tid kan ta fram krav som är tillräckligt transparenta och likabehandlande för att inte strida mot grundprinciperna i LOU. I många branscher, så även möbelbranschen, finns det alltid företag som är snabba att ställa om och hitta affärsmodeller. För att en upphandling ska ge så bra effekt som möjligt är det väsentligt att kraven från kund matchar branschens förutsättningar att tillmötesgå dessa. Idag har vi fokus på att alltid hålla de miljömässiga- och sociala kraven

högt på agendan, där cirkulär ekonomi nu är en naturlig del av detta arbete.

### **Dialog med leverantörer och myndigheter**

Projektet Cirkulära möbelflöden har gett oss på SKI en god inblick i vad möbelbranschen är mogen för och vad man behöver arbeta vidare med. En viktig parameter för oss är att fortsätta dialogen, både med leverantörer men även med upphandlande myndigheter, för att utveckla affärsmodellerna åt mera cirkulära materialflöden. För en del kunder innebär det ett redan beslutat strategiskt verktyg, för andra ett helt nytt sätt att arbeta med inköp och anskaffning. SKR (Sveriges Kommuner och Regioner) har inom ramen för sin rådgörande roll varit en dialogpart till oss och tillsammans har vi genomfört en enkätundersökning hos kommunerna kring cirkulär ekonomi och cirkulära möbelflöden.

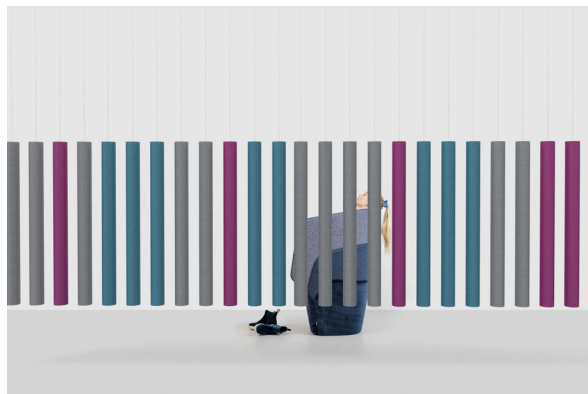
En utmaning för kravställning på till exempel begagnade produkter är deras spårbarhet, det vill säga att på ett enkelt sätt ta reda på exakt vilka material produkten innehåller och eventuella åtgärder som är gjorda under dess livscykel. Här kan miljökravställningen för nya möbler inte helt enkelt överföras, utan här måste andra parametrar vara mer avgörande.

I början av projektet var vi i kravställningsfasen för det då nya ramavtalet ”Möbler 2017”, ett nationellt ramavtal för nyproducerade möbler. Vi kompletterade då kravbilderna till att ge anbudsgivarna möjlighet att påvisa produkter som på olika sätt var designade för återbruk – till exempel avtagbar textilklädsel utan verktyg, demonterbar utan verktyg, hög miljökravställning på textilmaterial, förlängd garanti samt återrenovering till lägre pris än nypris.

### **Nationell ramavtalsupphandling på gång**

Vi har beslutat att genomföra en nationell ramavtalsupphandling gällande återbruk av möbler. Förstudien börjar under Q1 2020 och preliminär tidsplan är att ha ett avtal på plats sommaren 2022. Vilka affärsmodeller som ramavtalet kommer omfatta får förstudien visa.

Där det är möjligt kommer även andra kategori- och avtalsområden titta på möjligheterna att öka de cirkulära kraven i våra framtida ramavtalsupphandlingar, allt enligt vårt hållbarhetsarbete inom SKI.”



## Tillverkar prisvinnande cirkulära möbler

Offecct: Helena Lidenfors Åberg, hållbarhetschef

**”Vi på Offecct ser mycket positivt på cirkularitet – det är en hygienfråga och ett måste att vi producenter tar vårt ansvar inför framtiden.**

Cirkularitet är implementerat och prioriterat i vår dagliga verksamhet. 2018 hade vi ett mål att öka andelen order av reused (återbruk) och reupholstery (omklädsel) med 40 % mot föregående år. 2019 höjde vi målet till 60 % av föregående år – och vi har klarat båda målen och har ständigt ineliggande order inom återbruk.

Redan för två år sedan var vi igång med återbruk då vår ledning tidigt beslutade att vi skulle ”prova oss fram” eftersom man insåg att detta är framtiden. Idag ser vi att medvetenheten och efterfrågan ökar, och värdet ökar på marknadens befintliga möbler. Till exempel i sociala medier uppmärksammar både kunder och formgivare produkter som tillverkats tidigare av Offecct och hur bra dessa stått sig under många år. Tack vare kvalitén på våra möbler har vi nu erfarenheten att möblerna kan tapetseras om både två och tre gånger, fortfarande med samma goda resultat.

### Återbruk ger möjligheter

Vi ser att återbruket ger nya möjligheter! Vår tro är också att de kvalitetsmöbler vi tillverkar ska vara det naturliga valet i de fallen kunden väljer att köpa nytt. Värdet ökar i svensk kvalitét inte minst tack vare den kontroll vi har i såväl produktion som leverantörskedja.

Tack vare projektet har vi blivit mer medvetna gällande märkning av våra produkter. Vår QR-kod

som märker varje enskild produkt gör det lättare att identifiera dessa ute på marknaden. Vi har skapat mer detaljerade materialmatriser över våra produkter, och i produktutvecklingsfasen finns cirkularitet naturligt med på agendan.

### Prisvinnande cirkulära möbler

Vår stol Phoenix är designad för att vara cirkulär vilket innebär att dess delar går att separera. När kunden vill förnya sig avseende kulör eller byta modell/stativ kan de sända stol eller delar till oss för utbyte. Den går också lätt att tapetsera om. Stolen finns i flera olika varianter och är tillverkad i trä och återvunnen aluminium för en lång livscykel. Phoenix är nog den idag mest populära produkten vi har!

Värt att nämna är också vår ljudabsorbent och rumsavdelare Soundsticks® som 2019 fick utmärkelsen ”Best of Year Award” av Interior Design Magazine i kategorin Acoustical Hanging Applications. Soundsticks är en upcycling och tillverkas av återvunnen polyesterfiber, återvunnen aluminium samt en del av det tygspill vi får i vår produktion. Soundsticks® erbjuder vi i färgskala och inte i en unik textil vilket gör att vi kan använda nästintill obegränsat med tygspill. Soundsticks är också en produkt som kommer att vara lätt att cirkulera framöver – i sitt befintliga utförande eller med ett nytt tyg.

### Fortsatt utvecklingsarbete

Cirkularitet är en naturlig del i vår filosofi Lifecircle. Vi erbjuder redan idag flertalet olika alternativ i affärsmodellen för att främja cirkularitet men ser över specifika delar för ett tydligare budskap. Vi kommer även i framtiden att implementera cirkularitet i verksamhetens framtid och mål.”



## Förändrar inköpsprocessen till att återbruka i första hand

Region Skåne: Christel Fransson, Projektledare och Processutvecklare Inredning

**"För att kunna nå Region Skånes miljömål är cirkularitet viktigt. I vårt fall ligger fokus på möbler, där vi köper kvalitetsmöbler som i princip håller i en livslängd – och som också håller för att renoveras.**

I dagsläget har Region Skåne två möbelförråd på två orter, men vi försöker att utöka det till fler – vi vill ha möbelförråd på nio orter. För att kunna se vilka möbler som finns tillgängliga så har vi en möbelkatalog där alla inom Region Skåne kan gå in och beställa.

Under de senaste året har vi märkt att medvetandet om återbruk har ökat bland inredare, flyttsamordnare och transportörer. Alla försöker se om vi har möbler i våra förråd innan nytt köps in. När vi hade vår egen verkstad i Kristianstad för cirka fyra år sedan återbrukade vi 80 % och resten köptes in nytt – men när verkstäderna lades ner blev situationen omvänd med 20 % återbruk och 80 % nyinköp.

### Inspiration av projektet

Vi har fått inspiration av att träffa likasinnade med fokus på cirkularitet i projektet Cirkulära möbel-flöden. Vi har fått många tips och idéer och knutit många kontakter i projektet. Det har varit en spännande resa att tillsammans med RISE och alla deltagare att blicka framåt och inte ge upp! Vår medverkan i projektet har också inneburit att vi har gjort

upp en plan för vad som behövs för att vårt arbete med Region Skånes möbler skall fungera optimalt; en plan som vi går stegvis efter. Vi har också påbörjat en direkt upphandling av att köpa/sälja begagnade möbler. Lån av möbler, hyra möbler, magasinering, inventeringsanalys med åtgärd och redesign ska också ingå i upphandlingen.

Vi kommer fortsätta vårt arbete med cirkularitet genom förändrade arbets sätt och genom att förbättra webbsidan för beställning av begagnade möbler och fler möbelförråd. Vi kommer arbeta med nya processer för begagnade möbler, där återbruk kommer i första hand enligt hierarkin: återbruka i första hand i egna verksamheten eller till annan verksamhet i Region Skåne; i andra hand sälja begagnade möbler; i tredje hand skänka möbler till välgörande ändamål; i fjärde hand möbler till återvinning eller delar av möbelen till återvinning, och i sista hand slänga möbler som blir till avfall.

Våra inköpsprocesser kommer också att förändras till att återbruka i första hand i egna verksamheten eller checka vad som finns i Region Skånes möbelförråd; i andra hand köpa begagnade möbler av upphandlade leverantörer och i sista hand köpa in nya möbler enligt upphandlat avtal."



## Bygger kontor med enbart återbruk

Vasakronan: Daniel Jighede, uthyrningschef region Göteborg

**"Fastigheter påverkar miljön under hela sin livscykel, från projektering, byggande och förvaltning till ombyggnad och rivning. Vi på Vasakronan fokuserar på de områden där vi kan påverka mest och där åtgärderna får störst effekt; det handlar om energianvändning, materialanvändning, avfall, transporter och resor. Arbetet pågår i alla led, i vår egen verksamhet, hos våra kunder och med våra leverantörer.**

Materialanvändningen i våra byggprojekt påverkar miljön i stor utsträckning, därför ska vi minska mängden material vi använder och i första hand använda återbrukat material och/eller material som har tillverkats av förnybar eller återvunnen råvara. En skillnad idag mot för två år sen är att idag handlar det inte längre bara om materialanvändning i byggprojekt utan i allt större utsträckning om möbler och inredning vilket är nytt för oss och en viktig fråga i vår ambition att verka hållbart.

### **Nytt tänk kring möbler**

Vår medverkan i projektet Cirkulära möbelflöden har inneburit att vi har lärt oss jättemycket om både vad som är viktigt att tänka på när vi handlar nytt och

även hur vi skall kunna öka våra inköp av återbrukade möbler. Inte minst har vi knutit många nya viktiga kontakter som kan leda till framtida samarbeten.

På grund av projektet tänker vi nu mer på återanvändning och hur vi kan verka cirkulärt med våra möbler och vår inredning. Med ökad kunskap kan vi jobba in cirkulärt tänk i vårt DNA, så att det på samma sätt som vårt hållbarhetsarbete i övrigt blir självklart och naturligt. Vi är på god väg!

Kopplat till möbler så bygger vi i detta nu vår första Smart & Klart-lokal med helt återbrukat material och inredning. En Smart & Klart är ett fullt utrustat kontor där man som hyresgäst endast behöver tillsätta människor. Produkten är etablerad sedan några år men detta blir vår första pilot där vi endast använder oss av återbrukat material och inredning. Faller vår pilot väl ut hoppas vi på att få producera många fler helt återbrukade erbjudanden men även öka vårt cirkulära inslag i övriga Smart & Klart-produkter. Ett aktivt hållbarhetsarbete känns som en förutsättning för att vara attraktiv som hyresvärd och arbetsgivare även i framtiden!"

## Arbetar fokuserat med att se spillmaterial som resurs

Ludvig Svensson: Sandra Dovermark, designchef

**”Vi på Ludvig Svensson ser cirkularitet som stora möjligheter att vara delaktig i att vara med och bidra till framtida lösningar.**

Vi jobbar i nuläget mycket fokuserat med att ta hand om vårt spill och se detta som resurs och inte avfall, vilket har krävt stora insatser för hela företaget såsom skapandet av nya rutiner, skapandet av nya artiklar att dessutom lagerhålla och inte minst ett nytt ”mindsätt”.

Att vara med i projektet Cirkulära möbelflöden har för oss inneburit skapandet av goda kontakter och

insikter, och det har även gett oss verktyg för att sätta upp cirkulära affärsmodeller.

Projektet har gjort att vi förändrat vårt ”mindsätt” och våra rutiner, men vi har också börjat använda oss av Designbriefen i vår produktutvecklingsprocess. Våra planer framöver är att vi planerar att lansera ett nytt möbeltyg hösten 2020 som består av nytt garn tillverkat av spill i vårt väveri.”

## Har ökat försäljningen tack vare cirkularitet

Albin i Hyssna: Åse Mellring, säljare norra Sverige

**”Cirkularitet är en livsviktig sak för världen, och för oss på Albin i Hyssna är cirkularitet också ett mycket bra säljargument. Att vara så bra som vi är på Åter-i-bruk ger oss en väldigt fin konkurrensfördel!**

På alla möten som vi säljare har med kunder, arkitekter med flera så informerar vi om vårt arbete med cirkulära möbelflöden. Vi får in många beställningar på renoveringsarbeten, allt från att bara tillhandahålla nya klädslar till att renovera hela möbler.

**Cirkularitet har ökat antalet beställningar**

Under de här två åren i projektet Cirkulära möbelflöden har vi informerat och informerat igen om vårt arbete med cirkularitet, och detta har naturligtvis

lett till fler beställningar – vi har ökat vår försäljning inom vår renoveringstjänst Åter-i-bruk väsentligt på de här åren. Genom att delta i projektet har vi fått en större kunskap om cirkularitet, men också en bredare förståelse och fler säljargument. Detta mottas så väl av de arkitekter och kunder som vi träffar varje dag. På grund av projektet har vi också tagit fram en egen prislista för Åter-i-bruk.

Nu efter projektets slut kommer vi att öka vår information om vårt arbete med Åter-i-bruk, för att göra det både synligare och enklare för alla som har våra möbler att få kunskap om hur enkelt det är att återanvända våra möbler.”

## Økende bruk av resirkulert materiale i møbler

Flokk: Ola Tjade, Business Development Manager

**”Sirkularitet er nødvendig for fremtiden. På Flokk har vi en sirkulær visjon om å holde alle våre produkter og komponenter så tett i loopen som mulig. Samtidig søker vi kontinuerlig å øke bruk av resirkulert materiale i våre produkter for å stimulere til økt verdi på brukte materialer og til nye resirkulerte materialstrømmer.**

Flokk har en lang historie med å designe produkter for å ta del i sirkulære kretsløp og gjør kontinuerlig inkrementelle forbedringer på dette området. Vi jobber også med å videreutvikle vår distribusjonsmodell til å være bedre tilpasset sirkulære kretsløp.

Alle våre kontorstoler er designet etter sirkulære prinsipper så langt det lar seg gjøre. Jo nyere produkt desto bedre og smartere sirkulære egenskaper er benyttet. Vi tilbyr renovering av eksisterende møbler til våre sluttkunder og har lett utskiftelige komponenter i våre kontorstoler.

### Bredere tankesett rundt sirkularitet

Den største forskjellen i dag i forhold til for to år siden er et bredere tankesett rundt sirkularitet og dertil et større fokus på å utvikle bedre og mer konkrete sirkulære modeller som vi ser kommer fremover. Oppmerksomheten i samfunnet forøvrig har eksplodert og vi samarbeider derfor også mye mer med andre aktører for å lage bedre løsninger, både når det gjelder produkter og forretningsmodeller.

### Bredere tankesett rundt sirkularitet

Prosjektet Cirkulära möbelflöden var katalysatoren til en serie eksperimenter med sirkulære forretningsmodeller som har hjulpet oss et godt stykke på vei til å forstå hvordan vi bør rigge oss for fremtiden. Prosjektet har også vært en veldig positiv bekrefteelse på arbeidet vi allerede har holdt på med på produktsiden i mange år. Vi har iløpet av perioden startet flere nye prosjekter både innenfor forskning, produktutvikling og forretningsmodellpiloter for videreutvikle det sirkulære arbeidet.”

## Erbjuder hyra av møbler för den tid som behovet finns

Input interiör: Patrik Clavenstam, hållbarhetsansvarig

**”Input interiör har i många år hjälpt kunder med återbruk av möbler i olika former, det kan vara renovering av produkter, inventering och flytt och mycket annat. Vi har snarare sett det mer som en tjänst till våra kunder än att kalla det cirkularitet.**

Det är en självklarhet att vi gemensamt inte kan fortsätta förbruka naturresurser på nuvarande sätt. Slit och släng-samhället är inte hållbart och en förändring måste ske på många olika plan. Det finns naturligtvis många parametrar gällande cirkularitet men lång livslängd, både rent kvalitativt men även estetiskt, är avgörande för någon form av cirkularitet. Råmaterial måste gå att separera och återvinna i mycket större omfattning än i dag då mycket plast och trä helt enkelt bränns upp.

Under arbetet i projektet Cirkulära möbelflöden har vi insett både möjligheterna och komplexiteten av cirkulerade möbler. Säkerhet och förekomst av kemikalier av cirkulerade produkter måste gå att säkerställa vilket ställer krav på spårbarhet och en seriös aktör som faktiskt tar ansvar för produkterna. Vår medverkan har ökat vår kunskap om både ovan nämnda möjligheter och utmaningar men även vilka leverantörer och partners som kan vara potentiella samarbetspartners i vår fortsatta utveckling

av cirkulära kunderbudanden. Vi arbetar nu mer målinriktat med kunskapspridning och rådgivning till både våra kunder och leverantörer. Vi är en stor aktör på marknaden och har möjligheter att påverka genom vår kompetens och genom att ställa krav på leverantörer och andra samarbetspartners.

### RFID-märkning för spårbarhet

Input interiör har ett väl utvecklat kunderbudande där vi erbjuder kunden att hyra möbler för den tid som behovet finns. Kunden betalar för en funktion och produkterna kan vara återbrukade eller nya, men gemensamt är att de är noga utvalda med hänsyn till miljömärkning, funktion, kvalitet och estetisk hållbarhet. Produkterna är märkta med en teknisk lösning, som bidragit till att utveckla cirkulära möbelflöden. Lösningen är baserad på en RFID-teknik och är en identitetsmärkning för enkel scanning av produkter som bidrar till produktens spårbarhet och historik vilket skapar förutsättningar för ett fortsatt liv på en andrahandsmarknad.

Fortsättningsvis kommer vi att driva frågan om cirkularitet genom samarbeten med leverantörer och andra partners samt fortsatt utveckla attraktiva kunderbudanden som gör faktisk skillnad.”





## Minskar resursslöseriet genom återanvändning

RP: Andreas Andersson, VD

**”Att adoptera det cirkulära tankesättet framför det linjära är nödvändigt för vår planets överlevnad. Att återanvända är naturligtvis det bästa ur resurs-synpunkt och för att få bäst effekt gäller det att göra det med så lite tillförda material och arbeten som möjligt. RP har en viktig roll i att förverkliga de tankar om cirkulära möbelflöden som idag växer fram. Tricket är att hitta en ny användare till möbelen i befintligt skick.**

På RP arbetar vi aktivt med att hitta inredning som inte används, eller ännu hellre som inte kommer att användas; det kan till exempel vara i ett flyttprojekt där inredning blir överflödig. Så snart inredningen är säkrad som inkommande börjar arbetet med att hitta nya användare till den. Vi brukar dela in den i olika kategorier så som återförsäljningsbar i befintligt skick, återförsäljningsbar med åtgärd, bättre lämpad för en annan marknad och slutligen inredning som lämpar sig för välgörenhetsprojekt. Den inredning som blir över går till återvinning efter materialsortering. Med detta arbetssätt säkerställer vi högsta möjliga återanvändningsgrad och därmed bästa miljöprestanda.

### Hela verksamheten är en cirkulär tjänst

RP har sedan starten verkat för att minska slöseriet genom återanvändning. Hela vår verksamhet kan ses som en cirkulär tjänst, allt ifrån hyra, köp och försäljning av begagnad inredning till redesigntjänster och att vara en bra rådgivare till våra kunder i föränd-

ringsprocesser. Det som förändrats mest under projektet Cirkulära möbelflöden är vårt sätt att kommunicera – i takt med att intresset för hållbarhet ökat i samhället har vi förstått att kunna mäta och uttrycka den skillnad man har varit med att göra är jätteviktig. Hållbarhetsredovisningar blir allt vanligare även hos små och medelstora företag och all input till dem är välkomna.

Projektet har framför allt gett oss förståelse för hur andra tänker, vilka problemställningar som finns och möjligheten att kunna diskutera det i ett adekvat forum. Det har även varit ett bra tillfälle att vara med och forma framtidens inredningsmarknad. Vi har under de här åren också försökt lyssna in och överbrygga hinder för mer cirkulära affärer. Några av de saker vi gjort är att utöka funktionsgarantin till tre år, lansera ett nytt mer användarvänligt digitalt verktyg för inredning vid till exempel en flytt och tydligare erbjuda hyra som ett alternativ.

### Nu händer det!

Just nu händer det mycket som rör cirkulära möbelflöden inom det offentliga. Både Kammarkollegiet och SKL planerar för upphandlingar, flera regioner och kommuner tycker det tar för lång tid och har genomfört eller kommer att genomföra egna. Proppen håller på att gå ur! För oss på RP gäller det att vara med när det händer och fortsätta verka för vår sak: att minska slöseriet.”



## Använder C-måttet i sina möbelkataloger

Volvo Group Real Estate: Thorsten Cziuppa, Volvo Group Future Workplace Manager

**”Cirkularitet ska bli en naturlig del för alla Volvo Group Real Estates framtida projekt. Jag hoppas att vi kan använda oss av cirkulära processer både i bygg- och renoveringsprojekt som blir en nyckel till hållbara miljöer framöver.**

Våra upphandlingar innehåller numera krav på cirkularitet mer regelbundet. Dessutom jobbar vi på att använda Cirkularitetsmåttet som mätetal i våra kataloger kring alla standardmöbler för att synliggöra cirkularitet inom verksamheten. På grund av projektet Cirkulära möbelflöden så har vi blivit mer medvetna om möbelupphandling och återanvändning av

befintliga möbler, och vi kommer att satsa mer energi på det inom våra projekt runt om i Europa.

### Nytt sätt att kravställa

Projektet har lärt mig mycket om ämnet som ger oss möjlighet att kravställa på ett nytt sätt när det gäller våra standardmöbler och upphandling av begagnade möbler. Dessutom hjälpte projektet oss att sprida mycket nyttig information inom vår organisation som ökar medvetenhet bland våra kollegor. Jag är också väldigt nöjd med den samverkan som skett mellan alla parter!”



## Initierar cirkularitet tidigt i projekten

White: Thérèse Elmquist, projektledare; Andreas Sture, produktdesign; Susanna von Eyben, inredningsarkitekt

**”Vi på White vill driva på utvecklingen mot en mer cirkulär ekonomi. Vårt bidrag är att genom design stimulera till återbruk, återvinning och effektivare användning av råvaror. Det krävs en stor omställning, både i livsstil, attityd och hur vi designar och producerar miljöer och produkter, men den är nödvändig för att lyckas med att minska överkonsumtionen av råvaror och klimatpåverkan.**

Ett inredningsprojekt med hög cirkulär ambition kräver förmåga att se vad som är estetiskt och funktionellt hållbart och identifiera möjligheterna i den inredning som finns. Genom renovering eller nya sammanhang kan synen på en möbel som anses sliten förändras. Vid nya produkter krävs istället kunskap om vilka faktorer som påverkar produktens livslängd samt kännedom om marknadens utbud. Genom att använda denna kunskap kan längsta möjliga hållbarhet såväl i funktion som estetik uppnås.

När White planerar ett nytt produktdesignprojekt använder vi oss av inredningsarkitekternas erfarenheter tillsammans med designerns specialistkompetens. Whites bidrag till utbudet på möbelmarknaden ska reflektera vår ambition och bidra till att driva på utvecklingen mot ökade cirkulära möbelflöden.

### Den cirkulära behovstrappan styr

I våra inredningsprojekt arbetar vi efter en cirkulär behovstrappa. I första hand vill vi ta vara på det som redan finns, i andra hand förnyar vi genom uppdatering och renovering, i tredje hand föreslår vi köp av begagnad inredning och först i fjärde hand föreskriver vi nya produkter. Vid nya produkter är det viktigt att säkerställa att möbelen kan renoveras och att reservdelar finns att tillgå.

I våra produktdesignprojekt följer vi vår framtagna designbrief där vi metodiskt arbetar för att höja målsättningen att uppnå en högre grad av cirkularitet i den produkt som ska skapas. Genom att ställa rätt frågor vid rätt tillfälle under designprocessen säkerställs funktionella och emotionella behov med ett cirkulärt perspektiv. På designsidan har vi idag flera spännande cirkulära produkter på gång tillsammans med våra möbelproducerande kunder. Tyvärr är det för tidigt i

processen att berätta om dem, men vi kan avslöja att ambitionerna är höga!

Samtliga våra inredningsprojekt genomförs med tillgång till våra cirkulära inredningstjänster. I nära dialog med våra kunder formar vi ambitionen för hur långt vi vill gå och på vilket sätt, såväl i stora återbruksprojekt som i projekt planerade för nyanskaffning.

### Det cirkulära perspektivet viktigare idag

Hållbarhet, cirkularitet och att värna om jordens resurser har länge stått överst på Whites agenda i våra projekt. Skillnaden idag mot för två år sedan när vi startade Cirkulära möbelflödens tredje fas är att vi idag möter såväl kunder som leverantörer som delar vår ambition, det cirkulära perspektivet kommer tidigare med på agendan och vi arbetar mer metodiskt för att helt enkelt nå längre.

Vi är oerhört glada och stolta över av att ha varit med i projektet, det har varit ett välrepresenterat och meningsfullt forum där vi kunnat dela med oss av våra erfarenheter samtidigt som vi lärt oss otroligt mycket av andra längs vägen. Att mötas som föreskrivare, kravställare, designer, producent och slutkund kring samma fokus har bidragit till att vi har kunnat lyfta frågan ur så många perspektiv som möjligt. Vi har även fått möjlighet att bygga nya nätverk som kommer att bevaras och fortsätta utvecklas långt efter projektets slut. Under projektet har vi också framförallt stärkt vårt metodstöd med tydligare cirkulära perspektiv tidigare i våra projekt.

### Efterfrågan på cirkulärt ökar

Vi känner att vi har hittat vårt nya sätt att tidigt initiera cirkularitet i såväl inrednings- som designprojekt. Det kommer vi att fortsätta göra och vi gläds samtidigt oerhört till den ökade efterfrågan på cirkularitet och återbruk som vi numera möter hos samtliga våra kunder.

Vi kommer också fortsätta sprida budskapet genom att hänvisa till [www.cirkularitet.se](http://www.cirkularitet.se) inom våra projekt till såväl kunder som producenter och framförallt till de som ej varit delaktiga i projektet. Här finns en kunskapsbank som är värdefull för många!”



## Ställer om till cirkulära möbelflöden i hela organisationen

Västra Götalandsregionen: Birgitta Nilsson, Regionutvecklare, Koncernkontoret Regional utveckling

”Västra Götalandsregionen prioriterar cirkulär ekonomi både i vår egen organisation och i det regionala utvecklingsarbetet. Vi var med och startade projektet Affärsmodellinnovation för cirkulära möbelflöden och det är glädjande att se den förändring som nu är igång.

De sista åren har det utvecklats ett mycket stort intresse för cirkulär ekonomi och flera insatser är igång hos såväl företag som kunder. I Västra Götalandsregionens egen organisation med 55 000 anställda har vi en politisk målsättning att ställa om till cirkulär ekonomi inom exempelvis möbler, och vi gör många testmiljöer med en stor andel återbruk samt att nyinköp av möbler fungerar att cirkulera.

Västra Götalandsregionen har också ansvar för regional utveckling där vi initierar och bidrar med

finansiering till flera innovationsprojekt inom cirkulär ekonomi. Det sker både inom möbelbranschen men även i andra branscher som mode och fordon med den politiska ambitionen att Västsverige ska bli en innovativ cirkulär arena.

### Politiska beslut viktiga för förändring

Projektet Affärsmodellinnovation för cirkulära möbelflöden har bidragit med mycket kunskap och erfarenheter i hela värdecykeln. I Västra Götalandsregionen finns politiska ambitioner att vara en föregångare för hållbara och cirkulära miljöer. Rutiner och system behöver tas fram och genomföras i vår stora organisation som gör det lätt för våra verksamheter att göra rätt. Ambitionen är också att det utvecklas smarta lösningar i hela i värdecykeln som bidrar till framgångsrika företag inom möbelbranschen.”



## Ser stor skillnad jämfört med två år sen

Allies: Fredrik Wallenholm, coach circular business transition

"Allies verkar som rådgivare till företag och andra organisationer inom hållbarhets-, affärsutvecklings- och varumärkesfrågor sedan många år, och vi ser förflyttningen mot cirkulära affärsmodeller/-processer som helt naturligt och ofrånkomlig. Det är helt enkelt en nödvändig utveckling och Allies vill vara en del av denna utveckling och stödja de företag som inser att de behöver anpassa sin verksamhet till framtidens cirkulära processer.

Utöver att vi medverkat i projektet Cirkulära möbelflöden (steg 2 och steg 3) så är Allies delaktiga i eller driver flera andra forskningsprojekt, helt eller delvis, inom området cirkulär ekonomi.

Vi kan se en stor skillnad idag jämfört med för två år sedan, nämligen att för två år sedan så pratade de flesta om att de vill/ska/kommer göra förändringar för att bli mer cirkulära men var ändå avvaktande och det hände inte så mycket rent praktiskt. Den senaste tiden har detta verkligen vänt och många fler är igång och genomför faktiska förändringar och testar skarpt för att hitta rätt. Det duger inte längre att bara prata hållbarhet!

### Tradition och innovation krävs för konkurrens

Det har varit mycket intressant att lära känna möbelbranschen närmare och vi inser vilka fina företag vi har haft förmånen att samarbeta med. Personligen har jag så länge jag kan minnas varit fascinerad och imponerad av de svenska tillverkade företag som beslutat att fortsätta tillverka högkvalitativa produkter i Sverige när de flesta konkurrenterna har flyttat sin tillverkning till lågkostnadsländer. Det är något magiskt med produkter skapade av genuin kunskap och vi har insett att både tradition och innovation är lika viktigt för att fortsatt kunna konkurrera.

Genom vår medverkan i forskargruppen i projektet har vi på nära håll samarbetat med många personer inom RISE och blivit djupt imponerade av den kompetens och det driv som visats både vad gäller projektledning och expertkompetenser. Det har varit en ära att få vara med! Vi kommer nu efter projektet att fortsätta utveckla och bredda erbjudandet riktat till de organisationer som avser att anpassa sin verksamhet till framtida krav."



## Siktar på 100 % cirkulär design till 2030

Gärnsås: Dag Klockby, VD och delägare

**"Vi på Gärnsås vill självklart bidra till ett hållbart och cirkulärt samhälle och vi tycker att det bästa sättet som vi kan göra det är genom att skapa möbler med oöverträffad livslängd, både tekniskt och estetiskt. Eftersom vi tillverkar våra möbler i fabriken på Österlen så kan vi också ta ansvar för att hålla produkterna vid liv under lång tid framöver.**

Senast år 2030 ska Gärnsås vara miljö-/klimatneutrala och helt cirkulära. Vårt synsätt beskrivs i det som vi kallar Gärnsås cirkulär vision 2030, som kort sammanfattat handlar om att vi ska ha 100 % cirkulär design, ansvarsfullt erbjudande och förnybar energi.

### Aktivt arbete med cirkularitet

Vi har genomfört renoveringsarbeten på vår fabrik sedan företaget startades 1893. På den tiden var det självklart att vårda det man hade och vi är övertygade om att det synsättet är på väg tillbaka in i vårt och våra kunders medvetande och beteende. Renovering på vår fabrik har aldrig upphört helt men har heller inte utvecklats tidigare; vi har genomfört renoveringar när vi fått frågan av befintliga kunder, mest som en service för dem. De senaste åren har vi insett både den miljömässiga och affärsmässiga potentialen i att aktivt erbjuda renovering. Detta arbete gör vi delvis själva men också tillsammans med partners. I kombination med detta kan vi också erbjuda återköp av möbler som vi då tar tillbaka till fabriken och erbjuder till nya kunder. För att uppfylla vår vision avseende cirkulär design och produktutveckling så sker det även förändringar inom detta område som vi

gärna berättar mer om framöver. Eftersom vi har som mål att senast 2030 vara helt miljö-/klimatneutrala så kommer vi att gå igenom hela verksamheten med cirkulära ögon.

Gällande nytillverkade möbler är stolen Wood som är designad av Åke Axelsson ett fint exempel. Den levereras omonterad i platt paket och monteras enkelt hos kund utan lim. Stolen består endast av obehandlad bok som monteras med några skruvar i rostfritt stål och inget mer.

### Projektet har bidragit till förändringsarbete

Under projektets gång har vi blivit matade med gedigen kunskap och fått stöd i våra utmaningar kring hur vi skulle utveckla och anpassa verksamheten till framtidens cirkulära flöden. Det har genomförts bra återtillverkningsanalyser och workshops med genomlysning av vår affär av ett starkt team, främst från RISE. Vi har också haft stort utbyte av projektets stor-workshops som hållits ett par gånger om året där vi även fått tillfälle att träffa andra aktörer i liknande situationer. Vi är övertygade om att vi idag har kommit mycket längre i förändringsarbetet jämfört med hur det hade sett ut om vi inte varit med i projektet.

Just nu håller vi på att utarbeta en detaljerad handlingsplan för hur vi ska uppnå vår cirkulära vision i god tid innan 2030, vilket innebär att frågan får extra fokus och att vi har insett att vi måste förändra oss – för nu har dessutom köparna börjat ställa hårdare krav."

# Publikationer

## Rapporter

2020

Upphandling och cirkulär ekonomi.

*Fredric Norefjäll, Emma Rex, Astrid Nilsson & Charlotta Möller, RISE*

2019

Beslutsfattareshets perspektiv på cirkulära affärsmodeller för möbler i offentlig sektor.

*Annika Kihlstedt & Siv Lindberg, RISE.*

Personcertifiering - ett möjligt system för märkning av återbrukade möbler.

*Frida Höjvall, RISE.*

Spårbarhet och märkning – Sammanställning av aktiviteter och tester inom AP3.

*Hanna Lindén, RISE*

Den cirkulära kunden, populärvetenskaplig sammanställning.

*Maria Thomtén, et al.*

Återbruk av kontorsmöbler - Hur kan man räkna på miljöeffekten? RISE fallstudie 2019.

*Frida Røyne, RISE.*

Miljökommunikation för cirkulära möbellösningar.

*Astrid Nilsson, Malin Johansson, Frida Røyne, RISE.*

Cirkulär designbrief.

*Andreas Sture, Thérèse Elmquist, Håkan Olsson, Ingrid Backman (White), Thomas Nyström (RISE) och Fredrik Wallenholm (Allies)*

Projektbrief.

*Thérèse Elmquist, Susanna von Eyben och Kristofer Jonsson, White Arkitekter*

2017

Hållbarhetsanalys av cirkulära möbelflöden.

*Lisa Bolin, Emma Rex, Frida Røyne, Hans-Lennart Norrblom, RISE.*

How to design with aging and wear in mind - designing public seating furniture for a circular economy.

*Paulina Lundberg & Lisa Jangfall, Linköpings universitet. Exjobb för Innventia.*

Aging and Wear in a Circular Economy.

*Paulina Lundberg & Lisa Jangfall, Linköpings universitet. Exjobb för Innventia.*

2016

Cirkulära möbelflöden – Hur nya affärsmodeller kan bidra till hållbar utveckling inom offentliga möbler.

*Niklas Arvidsson, Lisa Bolin, Siv Lindberg, Marcus Linder, Ann-Charlotte Mellquist, Fredric Norefjäll, Thomas Nyström och Emma Rex (RISE); Hans-Lennart Norrblom (Swerea); Lars Töj (IDC).*

Guide för hantering av märkning, certifiering och kemikaliefrågor.  
*Hans-Lennart Norrblom (Swerea); Dag Sjöholm (RISE).*

Office chairs in circular business models.  
*Robin Askew & Stefan Carlberg, KTH. Exjobb för Viktoria Swedish ICT.*

End User Acceptance and Attitudes Towards Pre-owned Office Furniture.  
*Ann-Charlotte Mellquist (Innovation, enterprise and circular economy MBA Managemnet project, University of Bradford)*

Efficient Logistics for Circular Furniture Flows.  
*Fahad Yousef och Jarno Truijens. Exjobb.*

## Vetenskapliga artiklar

(2020) Adapting ISO14001 based EMS for a circular economy. One Earth. *Emanuela Vanacore; Raul Carlsson; Derek Diner; and Mats Williander, RISE.*

(2019) Adaptive Design for Circular Business Models in the Automotive Manufacturing Industry. *Thomas Nyström, RISE.*

## Snabbfakta

### Cirkularitet

Vad menas med "återbruk"?

Cirkulära möbelflöden - vårt projekt

Miljökommunikation för cirkulära möbellösningar

Cirkularitetsmättet

RISE kontorsflytt - klimateffekter

RISE kontorsflytt - ekonomiska effekter

Cirkulär ekonomi - Vad är det och varför ska vi jobba med detta?

Affärsmodeller och erbjudandanden

Hyra möbler

Sälja/köpa återbrukade möbler

När nya möbler behövs

Introduktion till cirkulära affärsmodeller





Hjälper kunden att göra en smartare affär

Swedese repair

### **Cirkulär kund**

1. Brukarcykeln

2. Brukarcykeln: Anskaffning av möbler

3. Brukarcykeln: Innehav av möbler

4. Brukarcykeln: Avveckling av möbler

5. Brukarcykeln: Organisation och nätverk

Vill vi använda återbrukade möbler?

Vad får vi göra med våra gamla möbler?

Höj den cirkulära ambitionen i ditt projekt

Gör medvetna val genom att synliggöra dolda kostnader vid möbelanskaffning (LCC-verktyg)

Pionjär med återbrukat kontor (RISE)

Demomiljö - Camp X by Volvo Group

Volvo Group Future Workplace - Möbelkatalog

Inredningskoncept för Barn- och ungdomshabiteringen (Region Skåne)

Miljösmart produktkatalog (SKI)

Demomiljö: Nya regionens hus i Skövde (VGR)

Är det lönsamt att återbruka?

Upphandlingsstrategier och kriterier

Cirkularitet i strategisk upphandling

### **Märka och spåra**

Befintliga miljömärken och cirkularitet

CE-märkning i en cirkulär kontext

Verktyg för spårbarhetsdata i cirkulära flöden

Personcertifiering - metod för verifiering av cirkulära möbler

Information och tekniker för spårbara möbelflöden

Cirkulär ekonomi och lagstiftning i möbelindustrin

Kemikalier och återbruk av möbler

### **Design och tillverkning**

Fem principer för att designa cirkulärt

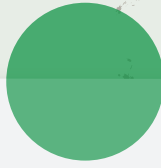
Materialval för cirkulära möbelflöden

Cirkulär design, Kinnarps Vibe

Cirkulär design – Nya RH Logic från Flokk

Cirkulär design för klimatneutralitet med biobaserade material





Projektet ”Affärsmodellinnovation för cirkulära möbel-flöden” startades med syfte att visa hur en bransch konkret kan ställa om till en mer cirkulär ekonomi. Vi ville möta samhällets behov av minskat resursbehov och mer hållbar industriell utveckling, genom att ge förutsättningar för en produktion och konsumtion av offentliga möbler som var mer resurseffektiv, mindre miljöbelastande och samtidigt stärkte företagens internationella konkurrenskraft.

Projektet har pågått i tre steg, finansierade genom Vinnovas program Utmaningsdriven innovation under åren 2014-2020.

Genom alla steg har projektet strävat efter att cirkulära erbjudanden och affärer ska bli ett stolt och självklart inslag hos de som erbjuder och efterfrågar möbler för offentligt bruk i Sverige.

Nu är vi där. Tillverkare, återförsäljare och återbrukare tävlar idag om att visa upp sina cirkulära erbjudanden och inredningsarkitekter och kunder – inom offentlig såväl som privat sektor – inför nya upphandlingsföremål, roller och rutiner till förmån för cirkulära flöden.

irkularitet.se